



## ข้อมูลพื้นฐานประจำปี พ.ศ. ๒๕๖๔



ของ

องค์การบริหารส่วนตำบลห้วยม่วง

อำเภอภูพาน จังหวัดขอนแก่น

งานวิเคราะห์นโยบายและแผน  
สำนักปลัดองค์การบริหารส่วนตำบล

## คำนำ

ข้อมูลพื้นฐานประจำปีงบประมาณ พ.ศ. ๒๕๖๔ ฉบับนี้จัดทำขึ้นเพื่อเป็นแนวทางการปฏิบัติงาน ประกอบไปด้วยข้อมูลพื้นฐานขององค์การบริหารส่วนตำบลห้วยม่วง

ดังนั้นเพื่อให้ทราบข้อมูลพื้นฐานของตำบลห้วยม่วงพอสังเขป องค์การบริหารส่วนตำบลห้วยม่วงจึงได้จัดทำข้อมูลพื้นฐานขององค์การบริหารส่วนตำบลห้วยม่วงขึ้น หากข้อมูลขาดตกบกพร่องประการใด ก็ขออภัย มา ณ โอกาสนี้

งานนโยบายและแผน/สำนักปลัด

องค์การบริหารส่วนตำบลห้วยม่วง

โทรศัพท์ ๐๔๓-๔๒๔๓๒๒

## สารบัญ

		หน้า
ส่วนที่ ๑	สภาพทั่วไปและข้อมูลพื้นฐานขององค์การบริหารส่วนตำบลห้วยม่วง	๑ - ๒๓
ส่วนที่ ๒	ผลงานของ อบต.ห้วยม่วง	๒๔ - ๒๘
ส่วนที่ ๓	ภาคผนวก	๒๙

## ข้อมูลพื้นฐานขององค์การบริหารส่วนตำบลห้วยม่วง



### ประวัติความเป็นมาและตราสัญลักษณ์ อบต.ห้วยม่วง

ตามพระราชบัญญัติสภาตำบลและองค์การบริหารส่วนตำบล พุทธศักราช ๒๕๓๗ และแก้ไขเพิ่มเติมถึงฉบับที่ ๗ พุทธศักราช ๒๕๖๒ องค์การบริหารส่วนตำบลมีฐานะเป็นนิติบุคคล และเป็นราชการส่วนท้องถิ่นที่รัฐบาลได้มีการกระจายอำนาจจากส่วนกลางลงมายังท้องถิ่นอย่างต่อเนื่อง เพื่อประชาชนในท้องถิ่นเป็นผู้รับผิดชอบและมีส่วนร่วมในการบริหารท้องถิ่นตนเอง สามารถแก้ไขปัญหาของประชาชนได้อย่างแท้จริง และยังเป็นการเตรียมความพร้อม การรองรับการถ่ายโอนจากหน่วยงานส่วนกลางและส่วนภูมิภาคตามพระราชบัญญัติกำหนดแผนและขั้นตอนการกระจายอำนาจให้แก่องค์กรปกครองส่วนท้องถิ่น พุทธศักราช ๒๕๔๒ ตลอดจนกฎหมายอื่นที่กำหนดให้เป็นหน้าที่ขององค์การบริหารส่วนตำบล

### ความหมายตราสัญลักษณ์ อบต.ห้วยม่วง

ตราสัญลักษณ์ อบต.ห้วยม่วง แสดงถึง ว่าตำบลห้วยม่วง มีความร่มเย็นเป็นสุข คนในตำบลมีความสมัครสมานสามัคคี ซึ่งกันและกัน มีความพึงพาปรองดองกัน

**ความหมายของรูปจับมือกัน** หมายถึง ความรักความสมัครสมานสามัคคีของชาวตำบลห้วยม่วง

**ความหมายรูปภูเขา** หมายถึง ธรรมชาติอันอุดมสมบูรณ์ภายในตำบลห้วยม่วง

**ความหมายของต้นไม้** หมายถึง ชาวตำบลห้วยม่วงมีความโอบอ้อมผ่อนตามสถานการณ์เหมือนกับต้นไม้ที่ลุ่ม

### วิสัยทัศน์ (Vision) องค์กรบริหารส่วนตำบลห้วยม่วง

“มุ่งมั่นพัฒนาคน ชุมชนเข้มแข็ง เขตชุมชนปัญญา พึ่งพาเศรษฐกิจพอเพียง เน้นเรื่องการมีส่วนร่วม ชุมชนปลอดภัย เสพติด สุขเศรษฐกิจอย่างพอเพียง”

### พันธกิจ (mission) องค์กรบริหารส่วนตำบลห้วยม่วง

“องค์กรบริหารส่วนตำบลห้วยม่วง มุ่งมั่นพัฒนาคุณภาพชีวิตของประชาชนในตำบล โดยยกระดับคุณภาพทางเศรษฐกิจ สังคม การเมือง และวัฒนธรรมให้มั่นคงและยั่งยืนภายใต้การบริหารจัดการทรัพยากรที่มีอยู่ในท้องถิ่น”

### การจัดตั้งองค์กรบริหารส่วนตำบลห้วยม่วง

“องค์กรบริหารส่วนตำบลห้วยม่วงได้ยกฐานะจากสภาตำบลห้วยม่วง ตามประกาศกระทรวงมหาดไทย เรื่องการจัดตั้งองค์กรบริหารส่วนตำบล เมื่อวันที่ ๑๖ ธันวาคม พ.ศ. ๒๕๓๙”

### คำขวัญตำบลห้วยม่วง

“ห้วยม่วงเลิศล้ำ วัฒนธรรมงามเด่น เน้นเครื่องดีมีสมุนไพร

ลำไยหวานฉ่ำ ถั่วอรหันต์ดงงาม มะขามหวานรสดี หลีกหนียาเสพติด”

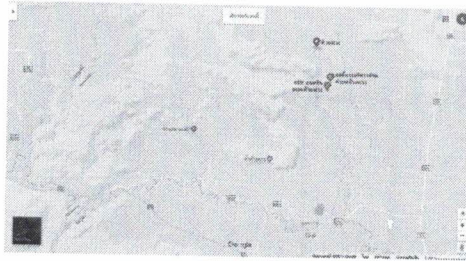
## ๑. ข้อมูลทางกายภาพ

### ๑.๑ ประวัติความเป็นมาตำบลห้วยม่วง

ตำบลห้วยม่วง เดิมเป็นป่าสงวนแห่งชาติ และเป็นเขตรอยต่อของอุทยานแห่งชาติภูผาม่าน เป็นที่เลี้ยงสัตว์หรือโคของบ้านปากกล้วย บ้านเชิญ บ้านวังยาวและบ้านอื่นๆ โดยจัดตั้งเป็นหมู่บ้านเมื่อปี พ.ศ. ๒๕๑๗ โดยการนำของนายเปลี่ยน เจริญภูเขียว, นายเขียว บัวหอม, และนายทองมา กภาพเพชร, นายทองก้อน โสมคำ, นายวัน วงษ์นู และเพื่อนอีก ๗-๘ คน โดยเริ่มต้นได้เข้ามาทำไร่เลื่อนลอย ในขณะนั้นรัฐบาลได้มีนโยบายสัมปทานป่า ประชาชนที่เข้ามาจึงได้มายึดครองเป็นที่ทำกิน เพราะป่าถูกทำลาย ปี ๒๕๑๘ มีประชาชนอพยพมาจากถิ่นอื่นอีก ๑๘ ครอบครัว ซึ่งได้มาจากจังหวัดปราจีนบุรี และจังหวัดขอนแก่น ปี ๒๕๑๙ ได้มีประชาชนเข้ามาเพิ่มอีก ๒๐ ครอบครัว ทำให้ผู้ว่าราชการจังหวัดขอนแก่นสั่งการให้ป่าไม้จังหวัดขอนแก่น ได้นำเครื่องบินมาลงที่บ้านห้วยม่วง โดยมีคำสั่งว่าห้ามมิให้ประชาชนในพื้นที่ทำลายป่าไม้เพิ่มขึ้นอีก เมื่อประชาชนเข้ามาเพิ่มอีกการทำลายป่าไม้ก็มีมากขึ้น ผู้ว่าราชการจังหวัดขอนแก่นในขณะนั้นคือ นายสุจิตร์ จุลนันท์ จึงได้สั่งให้เจ้าหน้าที่ได้ดำเนินการโปรยใบปลิวให้ประชาชนออกนอกพื้นที่แต่ว่าประชาชนมีจำนวนมาก ไม่ยอมออกนอกพื้นที่เพราะประชาชนส่วนใหญ่เดือดร้อนที่ทำกิน เมื่อสถานการณ์เป็นเช่นนั้นทางราชการจึงได้ส่งตำรวจตระเวนชายแดนเข้ามาควบคุมสถานการณ์ แต่ประชาชนก็ไม่ยอมออกนอกพื้นที่เมื่อเป็นเช่นนั้นทางราชการจึงได้มีการตกลงกับประชาชนว่าไม่มีการทำลายป่าเพิ่มเติมอีก และมีการจัดตั้งโรงเรียนตำรวจตระเวนชายแดนขึ้นในปี ๒๕๒๐ พื้นที่ในขณะนั้นขึ้นตรงต่ออำเภอภูผาม่าน นายอำเภอภูผาม่าน ขณะนั้นชื่อนายถวัลย์ พิทักษ์วงษ์ จึงได้จัดตั้งผู้นำชุมชนขึ้นซึ่งได้แก่ นายเปลี่ยน เจริญภูเขียว และมีนายพานิชย์ โสมคำ เป็นผู้ช่วยโดยเป็นหมู่บ้านสมทบหมู่บ้านวังยาว ตำบลนาหนองทุ่ม ต่อมาปี ๒๕๒๑ ได้มีการจัดตั้งผู้นำคนใหม่แทนคนเก่าซึ่งได้แก่ นายจันทร์ แก้วเหลา ปี พ.ศ.๒๕๒๖ ได้มีการจัดตั้งกิ่งอำเภอภูผาม่านขึ้น

## ๑.๒ ที่ตั้งและอาณาเขต

ตำบลห้วยม่วง ตั้งอยู่ทิศเหนือของอำเภอภูผาม่านห่างจากอำเภอภูผาม่านประมาณ ๑๐ กิโลเมตร และห่างจากจังหวัดขอนแก่นประมาณ ๑๒๐ กิโลเมตร



### อาณาเขตติดต่อ

- ทิศเหนือ ติดต่อกับบ้านนายาง ตำบลศรีฐาน อำเภอภูกระดึง จังหวัดเลย
- ทิศใต้ ติดต่อกับบ้านสว่างโนนสูง ตำบลภูผาม่าน อำเภอภูผาม่าน จังหวัดขอนแก่น
- ทิศตะวันออก ติดต่อกับบ้านวังยาว ตำบลนาหนองทุ่ม อำเภอชุมแพ จังหวัดขอนแก่น
- ทิศตะวันตก ติดต่อกับบ้านชำเปิบ ตำบลนาฝาย อำเภอภูผาม่าน จังหวัดขอนแก่น

### การแบ่งเขตการปกครองและจำนวนประชากร

องค์การบริหารส่วนตำบลห้วยม่วงมีจำนวน ๙ หมู่บ้าน

หมู่บ้าน	ชาย	หญิง	รวม	ครัวเรือน
ตำบลห้วยม่วง				
หมู่ที่ ๑ บ้านชำภูทองเหนือ	๔๑๘	๔๐๕	๘๒๓	๒๐๑
หมู่ที่ ๒ บ้านวังเจริญ	๒๒๙	๒๒๗	๔๕๖	๑๐๘
หมู่ที่ ๓ บ้านห้วยม่วง	๔๖๗	๔๗๐	๙๓๗	๒๓๕
หมู่ที่ ๔ บ้านโนนสะอาด	๔๑๙	๔๖๘	๘๘๗	๒๕๗
หมู่ที่ ๕ บ้านห้วยซ้อ	๔๖๔	๔๒๔	๘๘๘	๒๕๓
หมู่ที่ ๖ บ้านทรัพย์สมบูรณ์	๖๐๔	๕๖๓	๑,๑๖๗	๓๓๔
หมู่ที่ ๗ บ้านห้วยเตย	๖๓๘	๖๑๖	๑,๒๕๔	๓๑๙
หมู่ที่ ๘ บ้านผาน้ำทิพย์	๒๐๕	๒๖๔	๔๖๙	๑๕๘
หมู่ที่ ๙ บ้านห้วยซ้อ	๒๖๙	๒๖๔	๕๓๓	๑๕๗
รวม	๓,๗๑๓	๓,๗๐๑	๗,๔๑๔	๒,๐๖๒

หมายเหตุ ข้อมูล ณ วันที่ ๑ มกราคม ๒๕๖๔

**พื้นที่** มีเนื้อที่ ๙๑.๔๑ ตารางกิโลเมตร เนื้อที่ทั้งหมดรวม ๕๗,๑๓๒.๗๑ ไร่ พื้นที่การเกษตร ๑๗,๔๐๒ ไร่

บ้านชำภูทองเหนือ	หมู่ที่ ๑	มีเนื้อที่ประมาณ ๑,๓๔๔ ไร่
บ้านวังเจริญ	หมู่ที่ ๒	มีเนื้อที่ประมาณ ๑,๒๓๐ ไร่
บ้านห้วยม่วง	หมู่ที่ ๓	มีเนื้อที่ประมาณ ๓,๐๒๐ ไร่
บ้านโนนสะอาด	หมู่ที่ ๔	มีเนื้อที่ประมาณ ๒,๖๗๕ ไร่
บ้านห้วยซ้อ	หมู่ที่ ๕	มีเนื้อที่ประมาณ ๒,๑๔๘ ไร่
บ้านทรัพย์สมบูรณ์	หมู่ที่ ๖	มีเนื้อที่ประมาณ ๓,๔๒๘ ไร่
บ้านห้วยเตย	หมู่ที่ ๗	มีเนื้อที่ประมาณ ๓,๙๗๐ ไร่
บ้านผาน้ำทิพย์	หมู่ที่ ๘	มีเนื้อที่ประมาณ ๒,๒๑๐ ไร่
บ้านห้วยซ้อ	หมู่ที่ ๙	มีเนื้อที่ประมาณ ๑,๒๐๐ ไร่

### ข้อมูลการเลือกตั้ง

เขตการเลือกตั้งที่ ๖ ประกอบด้วย อำเภอภูผาม่าน อำเภอชุมแพ และอำเภอสีชมพู (เฉพาะตำบลนาจาน ตำบลซำยาง ตำบลภูท่าน และตำบลหนองแดง)

ตำบลห้วยม่วง แบ่งเขตการเลือกตั้ง ออกเป็น ๑๑ หน่วย มีดังนี้

๑. หน่วยเลือกตั้งที่ ๑ ได้แก่ หมู่ที่ ๑ บ้านชำภูทองเหนือ
๒. หน่วยเลือกตั้งที่ ๒ ได้แก่ หมู่ที่ ๒ บ้านวังเจริญ
๓. หน่วยเลือกตั้งที่ ๓ ได้แก่ หมู่ที่ ๓ บ้านห้วยม่วง
๔. หน่วยเลือกตั้งที่ ๔ ได้แก่ หมู่ที่ ๔ บ้านโนนสะอาด
๕. หน่วยเลือกตั้งที่ ๕ ได้แก่ หมู่ที่ ๕ บ้านห้วยซ้อ
๖. หน่วยเลือกตั้งที่ ๖ ได้แก่ หมู่ที่ ๖ บ้านทรัพย์สมบูรณ์
๗. หน่วยเลือกตั้งที่ ๗ ได้แก่ หมู่ที่ ๖ บ้านทรัพย์สมบูรณ์
๘. หน่วยเลือกตั้งที่ ๘ ได้แก่ หมู่ที่ ๗ บ้านห้วยเตย
๙. หน่วยเลือกตั้งที่ ๙ ได้แก่ หมู่ที่ ๗ บ้านห้วยเตย
๑๐. หน่วยเลือกตั้งที่ ๑๐ ได้แก่ หมู่ที่ ๘ บ้านผาน้ำทิพย์
๑๑. หน่วยเลือกตั้งที่ ๑๑ ได้แก่ หมู่ที่ ๙ บ้านห้วยซ้อหมู่ ๙



หมู่บ้าน	จำนวนผู้มีสิทธิเลือกตั้ง พ.ศ. ๒๕๖๒ (คน)	จำนวนประชากร รวม (คน)
หมู่ที่ ๑ บ้านชำภูทอง	๕๘๔	๗๘๗
หมู่ที่ ๒ บ้านวังเจริญ	๓๔๒	๔๕๐
หมู่ที่ ๓ บ้านห้วยม่วง	๗๓๓	๙๓๘
หมู่ที่ ๔ บ้านโนนสะอาด	๖๙๓	๙๐๔
หมู่ที่ ๕ บ้านห้วยซ้อ	๗๑๙	๙๐๖
หมู่ที่ ๖ บ้านทรัพย์สมบูรณ์	๙๕๐	๑,๒๐๖
หมู่ที่ ๗ บ้านห้วยเตย	๙๒๕	๑,๒๒๗
หมู่ที่ ๘ บ้านผาน้ำทิพย์	๓๗๒	๔๘๗
หมู่ที่ ๙ บ้านห้วยซ้อ	๓๙๐	๕๓๐
<b>รวม</b>	<b>๕,๗๐๘</b>	<b>๗,๔๓๕</b>

ผลการเลือกตั้งสมาชิกสภาผู้แทนราษฎร จังหวัดขอนแก่น เขตการเลือกตั้งที่ ๖ ประจำปี พ.ศ. ๒๕๖๒

ผู้ได้รับการเลือกตั้ง นายสิงหนภณ ดินาง สังกัดพรรคการเมือง พรรคเพื่อไทย

### ๑.๓ พื้นที่ป่า

ตำบลห้วยม่วงมีพื้นที่ตั้งหมู่บ้าน แต่ก่อนเป็นป่าไม้ ซึ่งมีพื้นที่ทั้งหมด ๕๑,๗๓๒.๗๑ ไร่ หรือ ประมาณ ๙๑.๔๑ ตารางกิโลเมตร ปัจจุบันมีพื้นที่ทำการเกษตร ๑๑,๘๒๖ ไร่ เป็นพื้นที่ไร่ ๖,๑๓๓ ไร่ ที่สวน @,๐๙๒ ไร่ ที่ทำนา ๔,๓๕๑ ไร่ ที่เลี้ยงสัตว์ ๒๕๐ ไร่ ที่อยู่อาศัย ๑,๓๐๐ ไร่ ที่ป่า ๓๗,๗๓๖ ไร่ ที่สาธารณะ ๕๓ ไร่ ที่อื่นๆ ๙๐ ไร่

### ๑.๔ สภาพภูมิอากาศ

สภาพพื้นที่ตำบลห้วยม่วง เป็นที่ราบเชิงเขา สลับกับที่ลุ่มน้ำธรรมชาติไหลผ่าน ได้แก่ลำห้วยหมากเม่า ลำห้วยซ้อและลำห้วยทรายหรือห้วยหินลาดในฤดูแล้งน้ำไม่เพียงพอต่อการเพาะปลูกพืช ฤดูแล้งแต่เกษตรกรได้ใช้น้ำจากอ่างเก็บน้ำห้วยม่วง และฝายห้วยซ้อ ห้วยทรายซึ่งมีปริมาณน้ำเพียงพอแก่การเพาะปลูกแต่พื้นที่ไม่มากนัก มีภูเขาล้อมรอบลักษณะดินเป็นดินเหนียวปนทราย อุ่มน้ำได้ดี บางแห่งมีหินชั้น

### ๑.๕ อุณหภูมิ

อุณหภูมิเฉลี่ย ๑๐ ปี ของสถานี ตรวจอากาศอุณหภูมิเฉลี่ยสูงสุดที่ ๓๕.๕ องศาเซลเซียสและ อุณหภูมิเฉลี่ยต่ำสุดที่ ๑๐.๓ องศาเซลเซียส โดยในช่วงเดือนพฤศจิกายน - กุมภาพันธ์ ในช่วงฤดูหนาวช่วงเดือนมกราคม อุณหภูมิต่ำสุดที่ ๘.๔ องศาเซลเซียส ซึ่งความหนาวเป็นผลต่อการปลูกพืช ทำให้พืชบางอย่างไม่เจริญงอกงาม สำหรับช่วงหน้าร้อนเดือนมีนาคม - พฤษภาคม เป็นช่วงที่มีอุณหภูมิสูง โดยเฉพาะเดือนเมษายนอุณหภูมิสูงสุดเฉลี่ย ๔๐.๕ องศาเซลเซียส โดยในช่วงฤดูหนาวถึงฤดูร้อนเป็นช่วงที่มีความแตกต่างกันมาก แต่ในช่วงฤดูฝนจะมีความแตกต่างของอุณหภูมิสูงสุด - ต่ำสุดน้อยมาก

## ๑.๖ แหล่งน้ำและปริมาณน้ำในรอบปี ปริมาณน้ำฝน

### ๑.๖.๑ แหล่งน้ำธรรมชาติ

ลำน้ำที่ไหลผ่านตำบลห้วยม่วง ได้แก่ ลำห้วยหมากเฒ่า ลำห้วยซ้อ ลำห้วยทรายเหนือ ห้วยหินลาด มีความสำคัญต่อเกษตรกรในตำบลห้วยม่วงมาก เนื่องจากต้องอาศัยลำน้ำทั้งสามสายนี้เป็นแหล่งเพาะปลูกหลักอันได้แก่ ข้าว ถั่วเหลือง แตงกวา ถั่วฝักยาว ดาวเรืองและพืชอื่นๆ อีก ลำห้วยทราย หรือหินลาด เป็นเขตกั้นระหว่างอำเภอภูผาม่านและอำเภอภูผาม่าน ที่อยู่หมู่บ้านวังยาวกับหมู่บ้านห้วยม่วงและหมู่บ้านวังเจริญ เป็นรอยต่อของตำบลห้วยม่วงกับนาหนองพุ่ม ของอำเภอภูผาม่าน ของอำเภอภูผาม่าน มีพื้นที่รับน้ำทำการเกษตรทั้งสามลำน้ำประมาณ ๕,๖๐๐ ไร่

### ๑.๖.๒ แหล่งน้ำใต้ดิน

ตำบลห้วยม่วงส่วนใหญ่จะเป็นภูเขา เป็นหินดินดาน หินกรวด การขุดเจาะน้ำบาดาลส่วนใหญ่จะมีความลึกประมาณ ๒๐-๓๐ เมตร โดยกรมแร่รัตนพัฒนาชนบทจะเป็นผู้ดำเนินการขุดเจาะทุกหมู่บ้าน โดยน้ำส่วนใหญ่จะถูกนำมาใช้ในการอุปโภค ส่วนการขุดเจาะของเอกชนจะใช้ในการเกษตรไม่ว่าจะเป็นการรดผลไม้ เช่นลำไย เป็นต้น

### ๑.๖.๓ แหล่งน้ำที่สร้างขึ้น

๑. อ่างเก็บน้ำห้วยม่วง ตั้งอยู่ที่บ้านโนนสะอาดหมู่ ๔ ซึ่งก่อสร้างโดยกรมชลประทานบรรจุน้ำได้ ๑,๔๘๖,๐๐๐ ลูกบาศก์เมตร สามารถใช้ในการเกษตรและประปาหมู่บ้านได้ ในด้านการเกษตรครอบคลุมพื้นที่ประมาณ ๑,๒๐๐ ไร่ หมู่บ้านที่รับน้ำได้แก่ หมู่บ้านวังเจริญ หมู่บ้านชำภูทองเหนือ หมู่บ้านห้วยม่วง หมู่บ้านโนนสะอาด ส่วนพืชที่ได้รับได้แก่ ข้าว ถั่วเหลือง แตงกวา ถั่วฝักยาวและพืชอื่นๆ

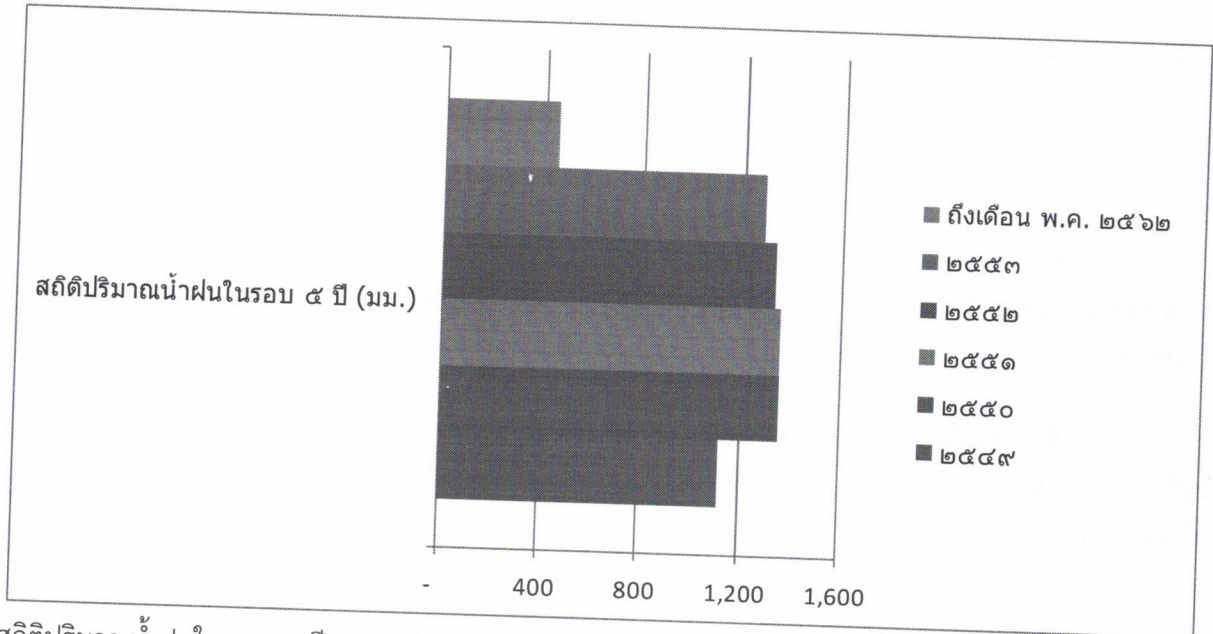
๒. อ่างเก็บน้ำห้วยข่า เป็นอ่างเก็บน้ำที่มีลักษณะคล้ายฝาย บรรจุน้ำได้ ๓๐๐,๐๐๐ ลูกบาศก์เมตร พื้นที่ได้รับประโยชน์ประมาณ ๙๐๐ ไร่ ส่วนใหญ่ไม่ค่อยใช้ในการเกษตรสร้างไว้ใช้ในยามขาดแคลนหรือใช้ในการเกษตรเป็นบางครั้ง ตั้งอยู่บ้านห้วยซ้อหมู่ที่ ๙ อยู่ห่างจากหมู่บ้านประมาณ ๓ กิโลเมตร

๓. อ่างเก็บน้ำห้วยซ้อ ตั้งอยู่บ้านห้วยเตย หมู่ที่ ๗ บรรจุน้ำได้ ๒๕๐,๐๐๐ ลูกบาศก์เมตร พื้นที่ได้รับประโยชน์ประมาณ ๕๐๐ ไร่ ปล่อยน้ำเพื่อการเกษตรเป็นบางฤดู พืชรับน้ำได้แก่ ข้าวมีพื้นที่ประมาณ ๕๐๐ ไร่ ส่วนจะเก็บไว้ใช้ในการบริโภคในยามขาดแคลน

๔. อ่างเก็บน้ำฝายบ้าน ตั้งอยู่บ้านห้วยซ้อ หมู่ที่ ๕ ก่อสร้างโดยกรมชลประทาน ส่วนใหญ่จะเก็บไว้ใช้ในการบริโภคในช่วงหน้าฝน บรรจุน้ำได้ ๖๒,๐๐๐ ลูกบาศก์เมตร พื้นที่ได้รับประโยชน์ประมาณ ๗๐๐ ไร่ จะมีการปล่อยน้ำออกมาเพื่อทำการเกษตรโดยเฉพาะข้าว มีพื้นที่ใช้ในการเกษตรประมาณ ๗๐๐ ไร่

## ปริมาณน้ำฝน

สถิติปริมาณน้ำฝนในรอบ ๕ ปี (มม.)



สถิติปริมาณน้ำฝนในรอบ ๕ ปี (มม.) ตำบลห้วยม่วง อำเภอกุฉินารายณ์ จังหวัดขอนแก่น ดังนี้

๑. ในปี พ.ศ. ๒๕๔๙ มีปริมาณน้ำฝน ๑,๑๑๙ มม.
๒. ในปี พ.ศ. ๒๕๕๐ มีปริมาณน้ำฝน ๑,๓๕๖ มม.
๓. ในปี พ.ศ. ๒๕๕๑ มีปริมาณน้ำฝน ๑,๓๕๙ มม.
๔. ในปี พ.ศ. ๒๕๕๒ มีปริมาณน้ำฝน ๑,๓๓๔ มม.
๕. ในปี พ.ศ. ๒๕๕๓ มีปริมาณน้ำฝน ๑,๒๘๘ มม.
๖. ในปี พ.ศ. ๒๕๖๒ มีปริมาณน้ำฝน ๔๔๕ มม. จำนวนวันที่ฝนตก ๓๕ วัน

หมายเหตุ ข้อมูลถึงวันที่ ๓๐ พฤษภาคม ๒๕๖๒

### ๑.๗ เส้นทางคมนาคม

การคมนาคมติดต่อระหว่างตำบลห้วยม่วงกับอำเภอภูผาม่าน จังหวัดขอนแก่น มีถนนที่ใช้สัญจรไปมาติดต่อกัน ๓ เส้นทาง ดังนี้

๑. ถนนสาย บ้านโนนสะอาด – บ้านชำภูทองเหนือ - อำเภอภูผาม่าน
๒. ถนนสาย บ้านวังเจริญ – บ้านสว่างโนนสูง - อำเภอภูผาม่าน
๓. ถนนสาย บ้านห้วยม่วง – บ้านนาหนองทุ่ม – บ้านห้วยม่วง – อำเภอภูผาม่าน

การคมนาคมภายในตำบลส่วนใหญ่เป็นถนนลูกรังและคอนกรีตเสริมเหล็ก มีถนนภายในหมู่บ้านที่เป็นถนนลาดยางหรือถนนคอนกรีตเสริมเหล็ก ๙ หมู่บ้าน คือหมู่ที่ ๑,๒,๓,๔,๕,๖,๗,๘,๙ และถนนระหว่างหมู่บ้าน ๑ สายคือ ถนนสายบ้านห้วยม่วง – บ้านห้วยเตย

### ๑.๘ ข้อมูลสาธารณูปโภค (การประปา การไฟฟ้า)

การไฟฟ้า ตำบลห้วยม่วงมีไฟฟ้าเข้าถึงทุกหมู่บ้าน ซึ่งจำนวนประชากรที่ใช้ไฟฟ้ามีทั้งหมด ๖,๐๐๐ – ๖,๕๐๐ คน

การประปา ตำบลห้วยม่วงมีประปาใช้ทั้ง ๙ หมู่บ้าน เป็นน้ำประปาที่ไม่ค่อยสะอาดแต่พอใช้ได้และบางส่วนใช้น้ำจากธรรมชาติ ซึ่งได้แก่ลำห้วย ๔ สาย แหล่งน้ำที่สร้างขึ้น คือ ฝาย ๑ แห่ง บ่อโยกบาดาล ๒๓ แห่งและอ่างเก็บน้ำ ๔ แห่ง คือ (๑) อ่างเก็บน้ำห้วยม่วง หมู่ที่ ๓, (๒) อ่างเก็บน้ำห้วยซ้อ หมู่ที่ ๕, (๓) อ่างเก็บน้ำห้วยเตย หมู่ที่ ๗, (๔) อ่างเก็บน้ำห้วยข่า หมู่ที่ ๙

### ๑.๙ ข้อมูลสิ่งก่อสร้างต่างๆ

ตำบลห้วยม่วง มีวัด/สำนักสงฆ์ทั้งหมด ๙ แห่งคือ

๑. วัดชำภูทองเหนือ	ตั้งอยู่หมู่ที่ ๑	บ้านชำภูทองเหนือ
๒. วัดเกาะแก้ว	ตั้งอยู่หมู่ที่ ๒	บ้านวังเจริญ
๓. วัดเขาสามยอด	ตั้งอยู่หมู่ที่ ๓	บ้านห้วยม่วง
๔. วัดเวฬุวัน	ตั้งอยู่หมู่ที่ ๔	บ้านโนนสะอาด
๕. วัดบ้านห้วยซ้อ	ตั้งอยู่หมู่ที่ ๕	บ้านห้วยซ้อ
๖. วัดเทพประทานพร	ตั้งอยู่หมู่ที่ ๖	บ้านทรัพย์สมบูรณ์
๗. วัดนิรภัยออยอารรรพ์	ตั้งอยู่หมู่ที่ ๗	บ้านห้วยเตย
๘. วัดผาล้ำน้ำ	ตั้งอยู่หมู่ที่ ๘	บ้านผาน้ำทิพย์

๙. วัดป่าแสงธรรมวนาราม ตั้งอยู่หมู่ที่ ๙ บ้านห้วยซ้อ

ตำบลห้วยม่วง มีโรงเรียนประถมศึกษา ๓ แห่งคือ

๑. โรงเรียนชำภูทองเหนือ ตั้งอยู่หมู่ที่ ๑ บ้านชำภูทองเหนือ
๒. โรงเรียนชีพอนุสรณ์ ตั้งอยู่หมู่ที่ ๓-๔ บ้านห้วยม่วง - โนนสะอาด
๓. โรงเรียนทรัพย์สมบูรณ์ ตั้งอยู่หมู่ที่ ๖-๗ บ้านทรัพย์สมบูรณ์ - ห้วยเตย
  - โรงพยาบาลชุมชนประจำตำบล ๑ แห่ง ตั้งอยู่หมู่ที่ ๔ บ้านโนนสะอาด
  - ศูนย์พัฒนาเด็กเล็ก ๒ แห่ง ตั้งอยู่ หมู่ที่ ๑ บ้านชำภูทองและตั้งอยู่หมู่ที่ ๕ บ้านห้วยซ้อ

#### ๑.๑๐ ข้อมูลด้านเศรษฐกิจ

##### ๑.๑๐.๑ ขนาดการถือครองที่ดิน

ตำบลห้วยม่วงมีพื้นที่ตั้งหมู่บ้าน แต่ก่อนเป็นป่าไม้ ซึ่งมีพื้นที่ทั้งหมด ๕๑,๐๐๕ ไร่ ปัจจุบันมีพื้นที่ทำการเกษตร ๑๑,๘๒๖ ไร่ เป็นพื้นที่ไร่ ๖,๑๓๓ ไร่ ที่สวน ๑,๐๙๒ ไร่ ที่ทำนา ๔,๓๕๑ ไร่ ที่เลี้ยงสัตว์ ๒๕๐ ไร่ ที่อยู่อาศัย ๑,๓๐๐ ไร่ ที่ป่า ๓๗,๗๓๖ ไร่ ที่สาธารณะ ๕๓ ไร่ ที่อื่นๆ ๙๐ ไร่

##### ๑.๑๐.๒ สิทธิในที่ดินทำกิน

เกษตรกรในตำบลห้วยม่วงร้อยละ ๙๕ % จะอยู่ในเขตปฏิรูปที่ดินเพื่อเกษตรกรรมหรือสปก. ๔-๐๑ ซึ่งมีการจัดสรรที่ดินทำกินในเขตป่าสงวนเสื่อมโทรมให้กับเกษตรกร ที่ดินส่วนใหญ่เป็นการจับจองที่ทำกินซึ่งเคยบุกเบิกแผ้วถางมาแล้วตั้งแต่ก่อนหน้านี้อีก ๕% มีกรรมสิทธิ์ที่ทำกินเป็นโฉนดที่ดิน และ นส.๓ก. ซึ่งได้แก่ บ้านชำภูทองเหนือ และ บ้านวังเจริญ

##### ๑.๑๐.๓ รายได้รายจ่ายของครัวเรือน

รายได้ของเกษตรกรในตำบลห้วยม่วง พบว่ามีรายได้ต่อหัว/ปี ๙,๐๐๐ บาท ค่าจ้างแรงงานทำการเกษตรในปัจจุบันอัตรา ๒๕๐-๓๐๐ บาท/วัน

#### ๑.๑๑ ข้อมูลด้านสังคม

##### ๑.๑๑.๑ ขนบธรรมเนียมประเพณี พิธีกรรม อิทธิพลทางความคิด (ค่านิยม)

เนื่องจากตำบลห้วยม่วงเป็นตำบลที่มีประชากรที่ย้ายถิ่นฐานมาจากที่อื่นปะปนกันเป็นจำนวนมาก ทำให้มีแนวความคิด ประเพณี พิธีกรรมตลอดจนวัฒนธรรมที่หลากหลาย เช่น ประเพณีบุญบั้งไฟ ประเพณี

ไหว้ปูหลุบ แต่ก็ยังมีประเพณีที่กระทำเหมือนอย่างท้องถิ่นอื่น เช่น ประเพณีการบวช ประเพณีแห่เทียน  
เข้าพรรษา ฯลฯ

#### ๑.๑๑.๒ ศาสนาลิขิตเหนียวและข้อห้ามต่างๆ

ประชาชนส่วนใหญ่นับถือศาสนาพุทธ มีเป็นส่วนน้อยที่นับถือศาสนาอื่น โดยสังเกตได้จากมีวัด ทุก  
หมู่บ้าน

#### ๑.๑๑.๓ การศึกษา / ศาสนา

การศึกษาของประชากรส่วนใหญ่ จะจบมัธยมศึกษาตอนต้น (ม.๓) และมีบางส่วนมีออกไปศึกษา  
ต่างจังหวัดถึงชั้นจบปริญญาตรี ส่วนศาสนาก็ได้กล่าวมาแล้วตามข้างต้นคือส่วนมากนับถือศาสนาพุทธ

#### ๑.๑๑.๔ ภูมิปัญญา

- การแปรรูปสมุนไพรขิง
- การผลิตลำไยนอกฤดู
- การใช้ตาข่ายดักศัตรูพืช

## ๑.๑๑.๕ องค์กร/หน่วยงาน

ในเขตตำบลห้วยม่วง เมืองค์กร/หน่วยงาน ที่ตั้งอยู่ในเขตพื้นที่รับผิดชอบขององค์การบริหารส่วนตำบล ดังนี้

ราชการส่วนกลาง

ตำบลห้วยม่วง มีโรงเรียนในเขตพื้นที่บริการ ดังนี้

๑. โรงเรียนบ้านทรัพย์สมบูรณ์(โรงเรียนขยายโอกาสทางการศึกษา) ผู้อำนวยการโรงเรียน นายเสน่ห์ โคตาสังกัดสำนักงานเขตการพื้นที่การศึกษาประถมศึกษาขอนแก่น เขต ๕

โทรศัพท์ ๐๔๓-๔๓๘๒๙๙, โทรศัพท์มือถือ ๐๘๐-๓๑๓๔๗๗๔, ๐๙๑-๘๖๒๕๕๓๑

นักเรียน	ชาย(คน)	หญิง(คน)	รวม	จำนวนห้องเรียน
อนุบาล ๑ (ชื่อเดิม อนุบาล ๓ ขวบ)	๐	๐	๐	๐
อนุบาล ๒ (ชื่อเดิม อนุบาล ๑)	๑๙	๑๑	๓๐	๑
อนุบาล ๓ (ชื่อเดิม อนุบาล ๒)	๑๔	๘	๒๒	๑
<b>รวมระดับอนุบาล</b>	<b>๓๓</b>	<b>๑๙</b>	<b>๕๒</b>	<b>๒</b>
ประถมศึกษาปีที่ ๑	๒๒	๑๖	๓๘	๒
ประถมศึกษาปีที่ ๒	๑๙	๑๔	๓๓	๒
ประถมศึกษาปีที่ ๓	๑๑	๑๓	๒๔	๑
ประถมศึกษาปีที่ ๔	๒๒	๑๗	๓๙	๒
ประถมศึกษาปีที่ ๕	๑๕	๒๐	๓๕	๑
ประถมศึกษาปีที่ ๖	๑๕	๑๔	๒๙	๑
<b>รวมระดับประถมศึกษา</b>	<b>๑๐๔</b>	<b>๙๔</b>	<b>๑๙๘</b>	<b>๙</b>
<b>รวมทั้งสิ้น</b>	<b>๑๓๗</b>	<b>๑๑๓</b>	<b>๒๕๐</b>	<b>๑๑</b>

หมายเหตุ ข้อมูล ณ วันที่ ๑๐ ธันวาคม ๒๕๖๓

๒. โรงเรียนซีพอนุสรณ์ ผู้อำนวยการโรงเรียน ว่าที่ร้อยตรีประวิทย์ ทิพฤาตรี

สังกัดสำนักงานเขตการพื้นที่การศึกษาประถมศึกษาขอนแก่น เขต ๕

โทรศัพท์ ๐๔๓-๒๖๐๗๒๒, โทรศัพท์มือถือ ๐๘๓-๓๕๓๐๗๐๗

ลำดับที่	ชั้น	จำนวนนักเรียน		
		ชาย	หญิง	รวม
<b>ระดับก่อนประถมศึกษา</b>				
๑	อนุบาลปีที่ ๑	๙	๔	๑๓
๒	อนุบาลปีที่ ๒	๕	๕	๑๐
๓	อนุบาลปีที่ ๓	๘	๑๐	๑๘
<b>รวมระดับก่อนประถม</b>		<b>๒๒</b>	<b>๑๙</b>	<b>๔๑</b>
<b>ระดับประถมศึกษา</b>				
๔	ประถมศึกษาปีที่ ๑	๖	๕	๑๑
๕	ประถมศึกษาปีที่ ๒	๙	๙	๑๘
๖	ประถมศึกษาปีที่ ๓	๑๑	๙	๒๐
๗	ประถมศึกษาปีที่ ๔	๕	๙	๑๔
๘	ประถมศึกษาปีที่ ๕	๑๓	๔	๑๗
๙	ประถมศึกษาปีที่ ๖	๖	๘	๑๔
<b>รวมระดับประถมศึกษา</b>		<b>๕๐</b>	<b>๔๔</b>	<b>๙๔</b>
<b>รวมทั้งสิ้น</b>		<b>๗๒</b>	<b>๖๓</b>	<b>๑๓๕</b>

หมายเหตุ ข้อมูล ณ วันที่ ๑ ธันวาคม ๒๕๖๓



๓. โรงเรียนบ้านชำภูทอง ผู้อำนวยการโรงเรียน นายวิมล ศรีบุตรตา

สังกัดสำนักงานเขตการพื้นที่การศึกษาประถมศึกษาขอนแก่น เขต ๕

โทรศัพท์ ๐๔๓-๔๓๘๒๙๗, โทรศัพท์มือถือ ๐๘๖-๒๓๐๘๑๖๐

ลำดับที่	ชั้น	จำนวนนักเรียน			จำนวน ห้องเรียน
		ชาย	หญิง	รวม	
ระดับก่อนประถมศึกษา					
๑	อนุบาลปีที่ ๑	๐	๐	๐	๐
๒	อนุบาลปีที่ ๒	๒	๑	๓	๑
๓	อนุบาลปีที่ ๓	๑	๔	๕	๑
รวมระดับก่อนประถม		๓	๕	๘	๒
ระดับประถมศึกษา					
๓	ประถมศึกษาปีที่ ๑	๔	๕	๙	๑
๔	ประถมศึกษาปีที่ ๒	๕	๑๑	๑๖	๑
๕	ประถมศึกษาปีที่ ๓	๗	๘	๑๕	๑
๖	ประถมศึกษาปีที่ ๔	๔	๓	๗	๑
๗	ประถมศึกษาปีที่ ๕	๗	๗	๑๔	๑
๘	ประถมศึกษาปีที่ ๖	๔	๖	๑๐	๑
รวมระดับประถมศึกษา		๓๑	๔๐	๗๑	๖
รวมทั้งสิ้น		๓๔	๔๕	๗๙	๘

หมายเหตุ ข้อมูล ณ วันที่ ๙ ธันวาคม ๒๕๖๓

### ศูนย์เด็กเล็กก่อนวัยเรียน

#### ศูนย์เด็กเล็กก่อนวัยเรียนบ้านห้วยซ้อ หัวหน้า ศพด.บ้านห้วยซ้อ นางสาวทุเรียน ไชยสิทธิ์

โทรศัพท์ -, โทรศัพท์มือถือ ๐๘๐-๗๕๘๘๘๔๐ มีเจ้าหน้าที่ประจำ ศพด.บ้านห้วยซ้อ จำนวน ๕ คน คือ

- นางสาวอุไร สุขเกษม ตำแหน่ง ครู โทรศัพท์ ๐๘๐-๑๙๗๓๐๘๔,
- นางสาวสายฝน ทานะแสน ตำแหน่ง ครู โทรศัพท์ ๐๘๗-๙๔๘๘๐๗๘,
- นางสาวอนุกุล เต็นดวง ตำแหน่ง ผู้ดูแลเด็ก โทรศัพท์ ๐๙๓-๐๘๔๐๐๑๑,
- นางสาวกรรณิการ์ ผ่องลุนหิต ตำแหน่ง ผู้ดูแลเด็ก โทรศัพท์ ๐๙๑-๗๖๐๕๙๖๕ และ นางราตรี สาบุตร ตำแหน่ง แม่บ้าน โทรศัพท์ ๐๙๐-๒๑๓๙๕๕๗

ศพด.บ้านห้วยซ้อ	ชาย(คน)	หญิง(คน)	รวม
เตรียมเด็กเล็ก	๒๓	๑๖	๓๙
เด็กเล็ก	๒๐	๑๙	๓๙
รวมทั้งสิ้น	๔๓	๓๕	๗๘

หมายเหตุ ข้อมูล ณ วันที่ ๑ เมษายน ๒๕๖๓

#### ศูนย์เด็กเล็กก่อนวัยเรียนชำภูทองเหนือ หัวหน้า ศพด.ชำภูทองเหนือ นางสาวสุจารีย์ จำปาทอง

โทรศัพท์ -, โทรศัพท์มือถือ ๐๙๖-๖๔๙๑๘๖๗ มีเจ้าหน้าที่ประจำ ศพด.ชำภูทองเหนือ จำนวน ๔ คน คือ

- นางสาวรจนา เรืองหา ตำแหน่ง ครู โทรศัพท์ ๐๙๒-๑๓๘๓๒๐๙,
- นางสาวพิกุล เค้พวง ตำแหน่ง ผู้ดูแลเด็ก โทรศัพท์ ๐๖๕-๑๒๑๓๙๖๒,
- นางสมพร สมบัติหล้า ตำแหน่ง แม่บ้าน โทรศัพท์ ๐๘๔-๗๘๙๒๔๘๒
- นายกิตติพงษ์ พงษ์สระพัง ตำแหน่ง พนักงานขับรถตู้กองการศึกษา โทรศัพท์ -

ศพด.ชำภูทองเหนือ	ชาย(คน)	หญิง(คน)	รวม
เตรียมอนุบาล	๙	๑๑	๒๐
อนุบาล ๑	๘	๘	๑๖
อนุบาล ๒	๕	๕	๑๐
รวมทั้งสิ้น	๒๒	๒๔	๔๖

หมายเหตุ ข้อมูล ณ วันที่ ๑ เมษายน ๒๕๖๓

ข้อมูลผู้รับเงินเบี้ยยังชีพผู้สูงอายุ/ข้อมูลคนพิการ/ผู้ป่วยเอดส์/เด็กแรกเกิด

หมู่	ชื่อหมู่บ้าน	ประเภทผู้รับสวัสดิการฯ									เด็กแรกเกิด
		ผู้สูงอายุ			พิการ			ผู้ป่วย			
		ชาย	หญิง	รวม	ชาย	หญิง	รวม	ชาย	หญิง	รวม	
1	บ้านชำภูทองเหนือ	50	51	<u>101</u>	10	9	<u>19</u>	0	0	<u>0</u>	
2	บ้านวังเจริญ	41	36	<u>77</u>	15	10	<u>25</u>	0	0	<u>0</u>	
3	บ้านห้วยม่วง	72	78	<u>150</u>	20	21	<u>41</u>	3	1	<u>4</u>	
4	บ้านโนนสะอาด	80	55	<u>135</u>	20	14	<u>34</u>	2	1	<u>3</u>	
5	บ้านห้วยซ้อ	69	72	<u>141</u>	18	18	<u>36</u>	0	0	<u>0</u>	
6	บ้านทรัพย์สมบูรณ์	100	102	<u>202</u>	28	24	<u>52</u>	4	2	<u>6</u>	
7	บ้านห้วยเคย	72	86	<u>158</u>	23	17	<u>40</u>	0	0	<u>0</u>	
8	บ้านผาน้ำทิพย์	18	33	<u>51</u>	7	15	<u>22</u>	1		<u>1</u>	
9	บ้านห้วยซ้อ	37	29	<u>66</u>	8	9	<u>17</u>	2	1	<u>3</u>	
รวม		<u>539</u>	<u>542</u>	<u>1081</u>	<u>149</u>	<u>137</u>	<u>286</u>	<u>12</u>	<u>5</u>	<u>17</u>	

หมายเหตุ ข้อมูล ณ วันที่ ๑ มกราคม ๒๕๖๔

- ศูนย์การเรียนรู้ชุมชน กศน. ตำบลห้วยม่วง ๑ แห่ง

ครูประจำศูนย์การเรียนรู้ชุมชนมี ๑ คน คือ นางสาวพิชญาพร สุบิน ตำแหน่ง ครู กศน. ตำบลห้วยม่วง โทรศัพท์ ๐๔๓-๓๙๖๐๒๘ (กศน.อำเภอภูผาม่าน), โทรศัพท์มือถือ ๐๘๕-๐๓๑๘๕๕๙๕

มีนักเรียนทั้งหมด ๔๗ คน แยกระดับเป็น

ระดับการศึกษา	ชาย(คน)	หญิง(คน)	รวม
ประถมศึกษา	๐	๐	๐
มัธยมศึกษาตอนต้น	๕	๑๒	๑๗
มัธยมศึกษาตอนปลาย	๑๗	๑๓	๓๐
รวม	๒๒	๒๕	๔๗

หมายเหตุ ข้อมูล ณ วันที่ ๑๐ ธันวาคม ๒๕๖๓

- ราชการส่วนภูมิภาค โรงพยาบาลส่งเสริมสุขภาพ จำนวน ๑ แห่ง คือ โรงพยาบาลส่งเสริมสุขภาพตำบลห้วยม่วง มีเจ้าหน้าที่ ๔ คน เฉลี่ยเจ้าหน้าที่ต่อจำนวนประชากร ๑ / ๑,๘๕๑ คน

- ผู้อำนวยการโรงพยาบาลส่งเสริมสุขภาพ ๑ คน คือ นางเขมฐณา วราโ

โทรศัพท์ ๐๔๓-๙๑๔๐๖๐, โทรศัพท์มือถือ ๐๘๓-๗๑๑๒๕๕๙

- เจ้าหน้าที่สาธารณสุข ๒ คน คือ

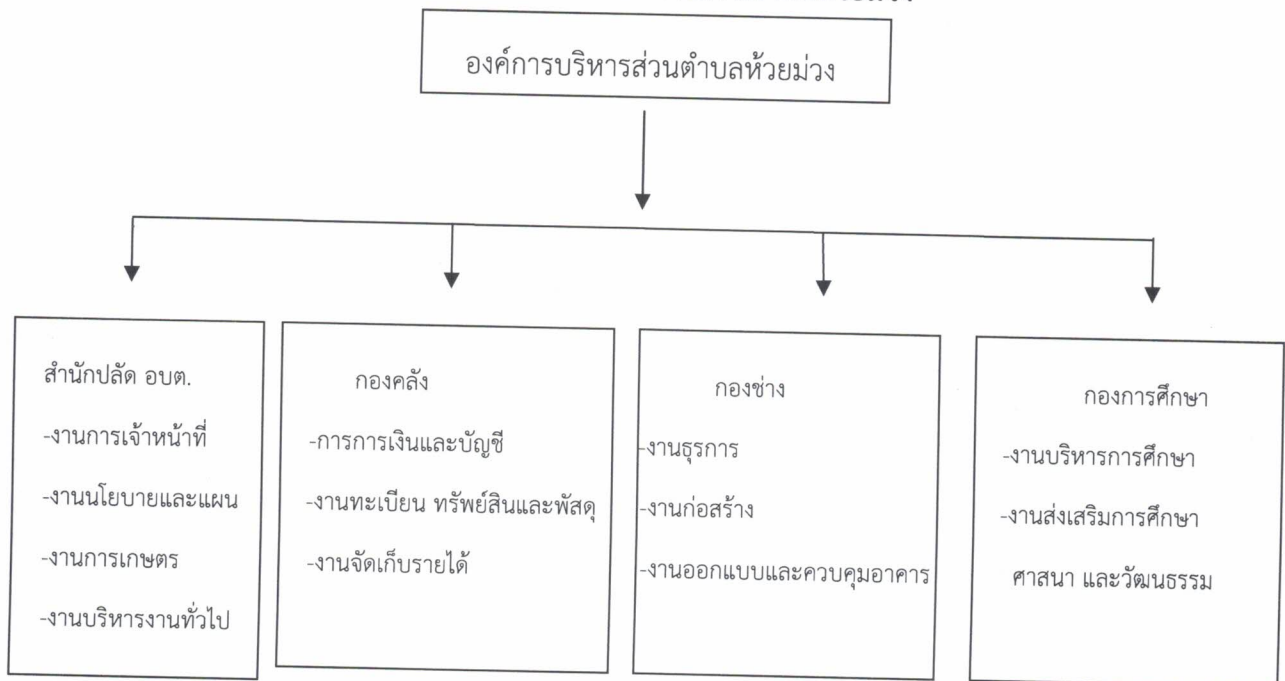
๑. นายวุฒิพงษ์ แก้วมณีชัย ตำแหน่ง พยาบาลวิชาชีพชำนาญการ โทรศัพท์ ๐๙๙-๐๒๗๓๔๗๖

๒. นายภูวนาด ศรีสุธรรม ตำแหน่ง เจ้าพนักงานทันตสาธารณสุข โทรศัพท์ ๐๘๗-๓๕๙๒๐๐๓

### ๒.๔.๑.๓ ศักยภาพขององค์การบริหารส่วนตำบลห้วยม่วง

- ผู้บริหารท้องถิ่น	๔ คน
- ข้าราชการส่วนท้องถิ่น	๘ คน
- ลูกจ้างประจำ	๑ คน
- ข้าราชการครู	๕ คน
- พนักงานจ้างตามภารกิจ	๑๒ คน
- พนักงานจ้างทั่วไป	๑๕ คน
<b>รวมทั้งสิ้น</b>	<b>๔๕ คน</b>

### โครงสร้างส่วนราชการบริหารส่วนตำบลห้วยม่วง



ทำเนียบคณะผู้บริหาร ข้าราชการ พนักงานส่วนตำบลหัวม่วง

ลำดับ	ชื่อ-สกุล	ตำแหน่ง	เบอร์โทรศัพท์
๑	นาย คมเพชร ครสิ่งห์	นายก อบต.	๐๘๔-๔๒๕๗๕๕๕
๒	นายมิตรบัญชา เสียงล้ำ	รองนายก อบต.	๐๘๔-๘๘๗๗๒๒๘๘
๓	นายบุญแกม โคตรชุม	รองนายก อบต.	๐๘๐-๑๙๓๘๕๕๐๖
๔	นายอาทิตย์ แห่งทอง	เลขานายก.อบต.	๐๘๕-๗๔๕๕๑๑๗๑
๕		ปลัดองค์การบริหารส่วนตำบล	
๖	นายนเรศ ชมจันทร์	รองปลัดองค์การบริหารส่วนตำบล	๐๙๖-๗๘๑๒๔๔๗
๗	นางธนิยา สะหาย	หัวหน้าสำนักปลัด	๐๙๒-๒๔๔๕๕๗๑๔
๘	นางสาวนรินทร์สิริ ไชยราษฎร์	ผู้อำนวยการกองคลัง	๐๘๐-๗๔๑๑๔๐๙
๙	นายสธนธร ผิวนางาม	นักพัฒนาชุมชน	๐๙๕-๐๘๗๔๕๕๕๒
๑๐	นางสาววิฑูรญาชัย ชันธะมาตร	นักทรัพยากรบุคคลชำนาญการ	๐๖๕-๑๔๐๖๐๓๕
๑๑	นายธรรมรัตน์ จันทรา	นักวิชาการศึกษา	๐๙๑-๖๘๓๘๐๕๒
๑๒	นายนิรันดร์ นิธิจลิก	เจ้าหน้าที่บริหารงานทั่วไป	๐๘๐-๒๘๖๖๑๒๑
๑๓	นายฉลอง สำราญเนตร	เจ้าพนักงานธุรการ	๐๙๓-๗๒๘๖๙๘๐
๑๔	สิบเอกวัฒน์ชัย ไกรสร	เจ้าพนักงานธุรการ	๐๘๖-๗๕๐๕๑๓๙
๑๕	พ.จ.อ.เทอดเกียรติ ศรีอุบล	เจ้าพนักงานสาธารณสุข	๐๙๘-๑๐๑๖๒๘๔
๑๖	นายณัฐพงษ์ ปัญญาเจริญผล	นักวิเคราะห์นโยบายและแผน	๐๙๕-๖๖๐๙๔๕๑
๑๗	นางสาวศุภนุช เชื้อไพบูลย์	ผู้ช่วยเจ้าพนักงานพัฒนาชุมชน	๐๘๕-๗๖๑๑๘๕๕
๑๘	นางสาวมลฤดี แก้วคำ	ผู้ช่วยเจ้าพนักงานธุรการ	๐๘๑-๑๘๔๑๕๒๒
๑๙	นางสาวทองทิพย์ เลิกนอก	ผู้ช่วยนักวิเคราะห์นโยบายและแผน	๐๙๒-๔๖๐๓๕๑๓
๒๐	นางสาวเพ็ญภา เหล่าสา	ผู้ช่วยเจ้าพนักงานจัดเก็บรายได้	๐๘๕-๔๖๔๗๖๕๗
๒๑	นางสาวน้ำฝน กลิ่นหอม	ผู้ช่วยเจ้าพนักงานการเงินและบัญชี	๐๘๗-๒๒๘๗๓๖๖
๒๒	นายนรินทร์ บุตรพรหม	ผู้ช่วยเจ้าพนักงานพัสดุ	๐๘๔-๙๕๕๕๒๙๗๒
๒๓	นายมรกต บุตรสูงเนิน	ผู้ช่วยนายช่างโยธา	๐๙๓-๕๗๒๗๑๕๕
๒๔	นางสาวพัชรินทร์ ปุลา	ผู้ช่วยนักวิชาการสาธารณสุข	๐๙๕-๓๐๕๓๑๗๘
๒๕	นางสาวนิชาภา ศรีอุบล	ผู้ช่วยนักวิชาการศึกษา	๐๙๔-๒๗๖๗๘๗๘
๒๖	นางพิราวรณู ชมจันทร์	ผู้ช่วยเจ้าพนักงานการเงินและบัญชี	๐๘๓-๑๔๐๗๕๗๒

ลำดับ	ชื่อ-สกุล	ตำแหน่ง	เบอร์โทรศัพท์
๒๗	นางสาวจันทร์จิรา โคตรชุม	ผู้ช่วยนักทรัพยากรบุคคล	๐๙๖-๒๐๑๘๘๙๖
๒๘	นายพิเชษฐ์ ศิริอามาศย์	นักการ	๐๘๐-๐๐๖๖๑๕๐
๒๙	นายคมสันต์ สมศรีแก้ว	พนักงานประจำรถขยะ	
๓๐	นายลาวิณ ยสธสาร	พนักงานขับรถบรรทุกขยะ	
๓๑	นายใบ วงศ์นิคม	พนักงานประจำรถขยะ	
๓๒	นายพิทยา นครขวาง	พนักงานประจำรถขยะ	
๓๓	นายสำเนียง ศรีทองนาค	พนักงานขับรถยนต์ส่วนบุคคล	๐๙๐-๒๖๕๑๖๕๘
๓๔	นายสุเมตร ศรีพุทธเคน	คนงาน	
๓๕	นายคำสิงห์ ทงทะเลาย	พนักงานจ้างเหมาบริการคนพิการ	๐๖๑-๐๗๙๗๗๒๓
๓๖	นายสุวิทย์ ประเสริฐสัง	พนักงานจ้างเหมาบริการคนพิการ	๐๘๗-๓๑๘๗๙๗๕
๓๗	นางประคอง แสงสีงาม	พนักงานจ้างเหมาบริการคนพิการ	๐๘๘-๓๕๗๘๐๑๖
๓๘	นายอาทิตย์ ศรีสมบูรณ์	พนักงานจ้างเหมาบริการคนพิการ	๐๖๔-๖๐๕๗๒๐๖
๓๙	นางสาวจันทร์เพ็ญ แสนแก้ว	พนักงานจ้างเหมาบริการคนพิการ	๐๙๓-๕๕๘๖๗๕๒
๔๐	นางสุจารีย์ จำปาทอง	ครู ศพด.ชำนาญเหนือ	๐๙๖-๖๔๙๑๘๖๗
๔๑	นางสาวรจนา เรืองหา	ครู ศพด.ชำนาญเหนือ	๐๙๒-๑๓๘๓๒๐๙
๔๒	นางสายฝน ทานะแสน	ครู ศพด.ห้วยซ้อ	๐๘๗-๙๔๙๘๐๗๘
๔๓	นางสาวอุไร สุขเกษม	ครู ศพด.ห้วยซ้อ	๐๘๐-๑๙๗๓๐๘๔
๔๔	นางสาวทุเรียน ไชยสิทธิ์	ครู ศพด.ห้วยซ้อ	๐๘๐-๗๕๘๘๘๔๐
๔๕	นางสาวอะนุกุล เต๋นดวง	ผู้ดูแลเด็ก ศพด.ห้วยซ้อ	๐๙๓-๐๘๔๐๐๑๑
๔๖	นางสาวพิกุล เค้พวง	ผู้ดูแลเด็ก ศพด.ชำนาญเหนือ	๐๖๕-๑๒๑๓๙๖๒
๔๗	นางสาวกัญญา กุลบุตร	ผู้ดูแลเด็ก ศพด.ชำนาญเหนือ	
๔๘	นางสาวสุภาพัคตร์ เสคต	ผู้ดูแลเด็ก ศพด.ห้วยซ้อ	๐๘๒-๘๕๗๘๕๘๒
๔๙	นางสาวมณีรัตน์ ภูแย้มใส	ผู้ดูแลเด็ก ศพด.ห้วยซ้อ	๐๙๓-๐๙๘๑๐๖๙
๕๐	นายสมร เทพศิริ	พนักงานจ้างเหมาดับเพลิง	๐๙๓-๔๒๗๕๕๙๐
๕๑	นายณัฐวุฒิ แสนวัง	พนักงานจ้างเหมาดับเพลิง	๐๙๘-๗๖๗๘๘๙๑
๕๒	นายอรุณ แดงนาเพียง	พนักงานจ้างเหมาดับเพลิง	๐๘๕-๒๔๔๕๕๓๑
๕๓	นายสถาพร สีแก้วน้ำใส	พนักงานจ้างเหมาดับเพลิง	๐๙๒-๔๓๑๔๐๒๖

## ทำเนียบสภาองค์การบริหารส่วนตำบลห้วยม่วง

ลำดับ	ชื่อ-สกุล	ตำแหน่ง	เบอร์โทรศัพท์
๑	นายวัชรพงษ์ โวลา	ประธานสภา อบต.	๐๘๙-๒๗๘๗๐๑๗
๒	นายธนโชติ ศรีวานิช	รองประธาน สภา อบต.	๐๘๕-๗๕๓๘๓๕๗
๓	นายวิเชียร คำผาเคน	สมาชิกสภา อบต.ม.๑	๐๘๗-๕๑๐๖๑๕๕
๔	นางคำนาง นามวงศ์	สมาชิกสภา อบต.ม.๑	๐๘๕-๗๕๖๒๘๗๙
๕	นายสัมฤทธิ์ ปาละพิมพ์	สมาชิกสภา อบต.ม.๒	๐๘๐-๐๐๖๒๖๑๓
๖	นายวิเชียร กำศรี	สมาชิกสภา อบต.ม.๒	๐๘๘-๗๓๖๙๕๔๒
๗	นายสมศักดิ์ ธรรมโย	สมาชิกสภา อบต.ม.๓	๐๘๐-๑๘๑๐๙๘๒
๘	นางสายฝน พันธุ์จำรูญ	สมาชิกสภา อบต.ม.๓	๐๙๓-๔๖๘๗๘๐๗
๙	นางเขี้ยว วงษ์สิงห์	สมาชิกสภา อบต. ม.๔	๐๘๙-๘๔๒๙๗๓๖
๑๐	นางลำตาล จันทะคุณ	สมาชิกสภา อบต.ม.๔	๐๘๑-๐๕๓๖๘๖๕
๑๑	นายภาณุ สองคอน	สมาชิกสภา อบต.ม.๕	๐๘๙-๐๘๘๕๑๘๕
๑๒	นางภิราชลักษณ์ สมบัติหล้า	สมาชิกสภา อบต.ม.๗	๐๘๖-๒๗๔๙๕๑๐
๑๓	นายสัจด์ จันอุบ	สมาชิกสภา อบต.ม.๗	๐๙๑-๓๖๑๔๔๗๓
๑๔	นายบุญเลิศ พาแก่น้อย	สมาชิกสภา อบต.ม.๘	๐๘๐-๐๐๘๙๗๐๔
๑๕	นายพรชัย โคตรสมบัติ	สมาชิกสภา อบต.ม.๘	๐๘๑-๐๕๑๒๖๑๑
๑๖	นายวีระยุทธ กุลาสา	สมาชิกสภา อบต.ม.๙	๐๘๕-๔๕๔๘๕๗๒
๑๗	นางอำพร โคตรชุม	สมาชิกสภา อบต.ม.๙	๐๘๗-๙๔๗๕๖๘๗



## ทำเนียบกำนัน ผู้ใหญ่บ้าน ตำบลห้วยม่วง

ชื่อหมู่บ้าน	หมู่ที่	ชื่อผู้นำหมู่บ้าน	ตำแหน่ง	โทรศัพท์ติดต่อ
<u>บ้านชำภูทองเหนือ</u>	๑	นางบัวไข พนมภูมิ	ผู้ใหญ่บ้าน ม. ๑	๐๘๗-๙๔๖๓๖๕๕
		นายจิตร วงษ์ทอง	ผช.ผญ. ม. ๑	
		นายประวิทย์ โพนหลง	ผช.ผญ. ม. ๑	
		นายอภิชาติ ภูมมา	ผช.ผญ. ม. ๑	
<u>บ้านวังเจริญ</u>	๒	นายไหว อ่อนสา	ผู้ใหญ่บ้าน ม. ๒	๐๘๕-๔๖๓๙๒๕๓
		นายวิรัช เค้นา	ผช.ผญ. ม. ๒	
		นายประสิทธิ์ ลีคะ	ผช.ผญ. ม. ๒	
<u>บ้านห้วยม่วง</u>	๓	นายอนเนมชา กุลบุตร	ผู้ใหญ่บ้าน ม. ๓	๐๘๘-๕๖๓๙๔๘๑
		นางปาลวิทย์ กุลบุตร	ผช.ผญ. ม. ๓	
		นายสุรชัย กองจร	ผช.ผญ. ม. ๓	
		นายทวี บางบุญยืน	ผช.ผญ. ม. ๓	
<u>บ้านโนนสะอาด</u>	๔	นายสมพร วรศาลศิริ	ผู้ใหญ่บ้าน ม. ๔	๐๖๑-๖๔๑๕๔๔๑
		นายวิเลิศ กองจร	ผช.ผญ. ม. ๔	
		นางก้าน สีหาเวช	ผช.ผญ. ม. ๔	
		นายสุรเดช มุมนนท์	ผช.ผญ. ม. ๔	
<u>บ้านห้วยซ้อ</u>	๕	นางพิกุล ทันวงษา	ผู้ใหญ่บ้าน ม. ๕	๐๘๔-๓๙๐๘๐๒๗
		นางกองพันธ์ งามพลทอง	ผช.ผญ. ม. ๕	
		นายสัญญา ทนทาน	ผช.ผญ. ม. ๕	

ชื่อหมู่บ้าน	หมู่ที่	ชื่อผู้นำหมู่บ้าน	ตำแหน่ง	โทรศัพท์ติดต่อ
<b>บ้านทรัพย์สมบูรณ์</b>	๖	นายเกรียงไกล การภา	ผู้ใหญ่บ้าน ม. ๖	๐๘๕-๔๓๕๘๓๖๕
		นายชวน สร้อยคำ	ผช.ผญ. ม. ๖	
		นายเทียนชัย ยศสาร	ผช.ผญ. ม. ๖	
		นางสายสวาท ทาดา	ผช.ผญ. ม. ๖	
		นายธีรวัฒน์ ศรีเชียงสา	สารวัตรกำนัน	
<b>บ้านห้วยเตย</b>	๗	นายพงศ์พัทธ์ น้อยสิม	ผู้ใหญ่บ้าน ม. ๗	๐๙๘-๒๒๘๑๖๑๗
		นายประหยัด มูลหา	ผช.ผญ. ม. ๗	
		นายไวไฟ นครขวาง	ผช.ผญ. ม. ๗	
		นายอดุลย์ พาพลงาม	ผช.ผญ. ม. ๗	
<b>บ้านผาน้ำทิพย์</b>	๘	นายเฉลิม ทาดา	กำนัน ต.ห้วยม่วง	๐๖๓-๖๓๔๒๕๙๓
		นายบุญธรรม บุญเกิด	ผช.ผญ. ม. ๘	
		นายวันลบ บรรหาร	ผช.ผญ. ม. ๘	
		นายการณ ภูมิจันทร์ทีก	สารวัตรกำนัน	
<b>บ้านห้วยซ้อ</b>	๙	นายจำเนียร สมิใหญ่	ผู้ใหญ่บ้าน ม. ๙	๐๘๐-๓๘๔๗๔๗๓
		นายสำเนียง อุดทา	ผช.ผญ. ม. ๙	
		นายหัน ทูมโนน	ผช.ผญ. ม. ๙	

# ผลงาน

## การบริหารจัดการขยะในพื้นที่ตำบลห้วยม่วง

ปัจจุบันปัญหาขยะมูลฝอยเป็นปัญหาที่ทุกฝ่ายที่เกี่ยวข้องได้ให้ความสำคัญและถือเป็นนโยบายแห่งชาติที่ทุกฝ่ายต้องร่วมมือแก้ไขกันอย่างเต็มความสามารถ เพราะเป็นปัญหาที่เกิดขึ้นในชุมชนทุกระดับและนับวันทวีความรุนแรงมากยิ่งขึ้น ทั้งนี้เนื่องจากความเจริญเติบโตทางด้านเศรษฐกิจ การเพิ่มขึ้นของจำนวนประชากร ตลอดจนพฤติกรรมการอุปโภคบริโภคของคนเราเริ่มเปลี่ยนไป ดังนั้นองค์การบริหารส่วนตำบลห้วยม่วงจึงเล็งเห็นความสำคัญในการที่จะบริหารจัดการกับขยะมูลฝอยในพื้นที่ตำบลห้วยม่วงให้เป็นรูปธรรมและยั่งยืนจึงได้จัดโครงการบริหารจัดการขยะมูลฝอย(เมืองสะอาด คนในชาติมีสุข)เทิดไท้องค์ราชัน ประจำปี ๒๕๕๘ และดำเนินการต่อเนื่องมาจนถึงปัจจุบัน มีกิจกรรมตามโครงการดังนี้

๑.กิจกรรมโครงการลดขั้นตอนการจัดเก็บขยะมูลฝอย(เมืองสะอาด คนในชาติมีสุข)เทิดไท้องค์ราชัน ประจำปี ๒๕๕๘ โดยได้มีประกาศในการลดขั้นตอนและระยะเวลาการจัดเก็บขยะมูลฝอย ตามกระบวนการบริการประชาชน จากเดิมการจัดเก็บขยะจากเดิม ๑ วัน/๑ หมู่บ้าน ปรับลด ๑ วัน/๒ หมู่บ้าน และมีการกำหนดแผนผังขั้นตอนและระยะเวลาการปฏิบัติราชการ โดยมีภาคีเครือข่ายที่ร่วมดำเนินการคือ โรงพยาบาลส่งเสริมสุขภาพตำบลห้วยม่วง โรงเรียนในเขตพื้นที่ตำบลห้วยม่วง วัดในพื้นที่ตำบลห้วยม่วง กำนัน ผู้นำหมู่บ้าน สมาชิกอบต. ปกครองอำเภอภูผาม่าน สภาเด็กและเยาวชนตำบลห้วยม่วง กลุ่ม องค์กรต่างๆภายในตำบลห้วยม่วง โดยเป็นการกำหนดแผนในการปฏิบัติงานเป็นระยะยาว มีการสรุปผลการดำเนินงานทุกสิ้นปีงบประมาณ

๒.โครงการกิจกรรมรณรงค์และประชาสัมพันธ์การบริหารจัดการขยะมูลฝอย(เมืองสะอาด คนในชาติมีสุข) เทิดไท้องค์ราชัน ประจำปี ๒๕๕๙ จัดกิจกรรมนี้เพื่อรณรงค์และประชาสัมพันธ์การบริหารจัดการขยะมูลฝอย การคัดแยกขยะ ประชาชนมีวินัยในการบริหารจัดการขยะ

๓.โครงการกิจกรรมประกวดชุมชนสะอาด บ้านนำมอง พี่น้องสามัคคี ประจำปี ๒๕๕๘ เพื่อส่งเสริมให้ประชาชนมีความรู้ และความร่วมมือกันรักษาความสะอาดในบ้านเรือน/ชุมชนของตนเอง ร่วมกันปรับปรุงสภาพแวดล้อมให้สะอาดถูกสุขลักษณะอยู่เสมอ เพื่อป้องกันและควบคุมโรคติดต่อในชุมชน กระตุ้นให้ประชาชนในตำบลได้มีจิตสำนึกร่วมกันในการบริหารจัดการขยะ โดยมีการประกวดในระดับตำบลห้วยม่วง ทุกหมู่บ้านเข้าร่วมโครงการดังกล่าว ผลการประกวด หมู่ที่ ๕ บ้านห้วยซ้อ ชนะเลิศในการประกวด

ปีงบประมาณ ๒๕๕๘ จังหวัดขอนแก่นได้จัดโครงการหมู่บ้านต้นแบบ “หมู่บ้านตามรอยพ่อ สานต่อวิถีพอเพียง ระดับจังหวัด” องค์การบริหารส่วนตำบลห้วยม่วงร่วมกับอำเภอภูผาม่าน ได้ส่งหมู่บ้านห้วยซ้อ หมู่ที่ ๕ เข้าการประกวดตามโครงการดังกล่าว ผลปรากฏว่า ได้รับรางวัลชนะเลิศ ตามโครงการ “หมู่บ้านตามรอยพ่อ สานต่อวิถีพอเพียง ระดับจังหวัด”

ในวันที่ ๕ กุมภาพันธ์ ๒๕๕๙ องค์การบริหารส่วนตำบลห้วยม่วง ได้จัดตั้งธนาคารขยะชุมชนขึ้นในหมู่ที่ ๕ บ้านห้วยซ้อ โดยให้การสนับสนุนงบประมาณ จำนวน ๒๐,๐๐๐ บาท ในการจัดตั้งธนาคารขยะ

ชุมชนจีน มีการรับซื้อขยะเป็นประจำทุกเดือน เดือนละครั้ง ณ ที่ทำการธนาคารขยะ ตลาดนัดบ้านห้วยซ้อ ตำบลห้วยม่วง อำเภอผาม่วน จังหวัดขอนแก่น

## โครงการฝึกอบรมและส่งเสริมการเลี้ยงไส้เดือนดินตำบลห้วยม่วง

๑. สืบเนื่องจาก ปีงบประมาณ ๒๕๕๘ องค์การบริหารส่วนตำบลห้วยม่วง ได้รับคัดเลือกจาก กระทรวงการพัฒนาสังคมและความมั่นคงของมนุษย์ ให้เป็นตำบลต้นแบบด้านการจัดสวัสดิการสังคม เพื่อจัดสวัสดิการให้กับประชาชนในตำบลห้วยม่วง

๒. คณะกรรมการตำบลต้นแบบ ขององค์การบริหารส่วนตำบลห้วยม่วง ได้มีโอกาสไปศึกษาดูงาน ดูการเลี้ยงและใช้ประโยชน์จากไส้เดือนดิน ที่จังหวัดอุดรธานี และเห็นคุณค่าของไส้เดือน เช่น การเลี้ยงไส้เดือนเพื่อกำจัดขยะ การเลี้ยงไส้เดือนเพื่อใช้มูลไส้เดือนทำปุ๋ยอินทรีย์ ลดการใช้สารเคมี การเลี้ยงไส้เดือนเพื่อให้สอดคล้องกับการน้อมนำหลักปรัชญาเศรษฐกิจพอเพียงมาประยุกต์ใช้ให้เกิดผลจริง อย่างเป็นระบบและรูปธรรม

๓. องค์การบริหารส่วนตำบลห้วยม่วง จัดอบรมให้ความรู้ต่อเกษตรกร ที่สนใจการเลี้ยงและใช้ประโยชน์จากไส้เดือนดิน เริ่มต้นมีผู้เข้ารับการอบรม ๓๐ ราย โดยเชิญ เจ้าของกิจการฟาร์มไส้เดือนดิน จังหวัดอุดรธานี เป็นวิทยากร พร้อม จัดหาพ่อแม่พันธุ์ไส้เดือน สายพันธุ์ แอฟริกา ไนท์คลอเคลอ มาเลี้ยงในตำบลห้วยม่วง

### ๔. ขยายผล

- ขยายผลการเลี้ยงและใช้ประโยชน์จากไส้เดือนดิน โดย เอามูลไส้เดือนและน้ำปัสสาวะ ของไส้เดือนดินมาใช้เป็นการเลี้ยงไส้เดือนเพื่อกำจัดขยะในครัวเรือน และในระดับ ตำบล

- มีจำนวนเกษตรกรสนใจและเลี้ยงไส้เดือนเพิ่มขึ้น

- มีหน่วยงานทั้งภาครัฐและเอกชนมาศึกษาดูงาน

- ส่งเป็นผลงานขององค์การบริหารส่วนตำบลห้วยม่วง ประกวด ในโครงการ ประกวดผลงานนวัตกรรมใหม่ของท้องถิ่น จัดโดย กระทรวงการพัฒนาสังคมและความมั่นคงของมนุษย์ ได้รับการคัดเลือกเป็นอันดับ ๑ ของจังหวัดขอนแก่น

๕. ปัจจุบัน ตำบลห้วยม่วงเลี้ยงไส้เดือน เพื่อ

๕.๑ เพื่อสร้างงานสร้างอาชีพ สร้างรายได้จากการจำหน่ายมูลไส้เดือน

๕.๒ เพื่อกระตุ้นเกษตรกรลดใช้สารเคมีหันมาใช้ปุ๋ยอินทรีย์

๕.๓ เพื่อให้สอดคล้องกับหลักปรัชญาเศรษฐกิจพอเพียงของพระบาทสมเด็จพระเจ้าอยู่หัว

### ศูนย์ยุติธรรมชุมชนตำบลห้วยม่วง

ศูนย์ดำรงธรรมตำบลห้วยม่วง จัดตั้งขึ้นเมื่อวันที่ ๒๗ กันยายน ๒๕๕๘ จัดตั้งขึ้นเพื่อเป็นการสนองนโยบายของรัฐ องค์การบริหารส่วนตำบลห้วยม่วง โดยศูนย์ยุติธรรมชุมชนตำบลห้วยม่วง จึงได้จัดทำโครงการออกหน่วยบริการเคลื่อนที่ให้บริการประชาชน เกี่ยวกับการรับเรื่องร้องเรียนร้องทุกข์ชั้น เพื่อเปิดโอกาสให้ประชาชนได้รับรู้ข่าวสาร เกี่ยวกับการรับเรื่อง ร้องเรียน ร้องทุกข์ การให้ความช่วยเหลือดูแลให้คำแนะนำและแก้ปัญหาในเบื้องต้นทางด้านกฎหมายและกระบวนการยุติธรรม เพื่อกำหนดแนวทางในการจัดการเรื่องราว ร้องเรียน ร้องทุกข์ แก่ประชาชน รวมทั้งการแสดงความคิดเห็น เพื่อรับทราบปัญหาต่างๆ ของประชาชนในท้องถิ่นอย่างมีประสิทธิภาพ

#### วัตถุประสงค์

- ๑ เพื่อให้ประชาชนเข้ามามีส่วนร่วมในการวางแผนการดำเนินงานขององค์การบริหารส่วนตำบลห้วยม่วงและศูนย์ยุติธรรมชุมชนตำบลห้วยม่วง
- ๒ เพื่อสร้างจิตสำนึกให้กับประชาชนในพื้นที่ขององค์การบริหารส่วนตำบลห้วยม่วงเกี่ยวกับการมีส่วนร่วมคิด ร่วมทำ ร่วมกันแก้ปัญหาในระดับชุมชน
- ๓ เพื่อให้บริการประชาชนในด้านการรับแจ้งเรื่องราวร้องทุกข์ ร้องเรียน เกี่ยวกับการดำเนินงานขององค์การบริหารส่วนตำบลห้วยม่วงและหน่วยงานที่เกี่ยวข้อง
- ๔ เพื่อให้ส่วนราชการต่าง ๆ ที่เกี่ยวข้องได้ให้บริการประชาชนนอกพื้นที่
- ๕ เพื่อให้ทราบบทบาทและอำนาจหน้าที่ แนวทางการดำเนินงานของศูนย์ยุติธรรมชุมชนตำบลห้วยม่วง

# ภาคผนวก