

ตารางแสดงวงเงินงบประมาณที่ได้รับการจัดสรรและราคากลางในงานจ้างก่อสร้าง

๑.ชื่อโครงการ : โครงการขยายไหล่ทางถนนเส้นบ้านนายมงกุฏ จันทะแสง ถึงโรงสีชุมชน พร้อมวางท่อระบายน้ำข้างโรงเรียน บ้านห้วยซ้อ หมู่ที่ ๕ ตำบลห้วยม่วง อำเภอกงหรา จังหวัดขอนแก่น

หน่วยงานเจ้าของโครงการ : กองช่าง องค์การบริหารส่วนตำบลห้วยม่วง

๒.วงเงินงบประมาณที่ได้รับการจัดสรร : ๒๐๐,๐๐๐.-บาท (-สองแสนบาทถ้วน.-)

๓.ลักษณะงาน

โดยสังเขป : (๑.)ขยายไหล่ทางถนนคอนกรีตเสริมเหล็ก กว้าง ๑.๕๐ เมตร ระยะทาง ๘๐.๐๐ เมตร หนา ๐.๑๕ หรือมีพื้นที่ผิวจราจรคอนกรีตเสริมเหล็กไม่น้อยกว่า ๑๒๐.๐๐ ตร.ม.

(๒.)ซ่อมแซมถนนคอนกรีตเสริมเหล็ก กว้าง ๒.๕๐ เมตร ยาว ๖.๐๐ เมตร หนา ๐.๑๕ เมตร

(๓.)โดยวางท่อระบายน้ำ ขนาด ๐.๖๐ x ๑.๐๐ เมตร จำนวน ๕๖ ท่อน และบ่อพัก คสล. จำนวน ๓ บ่อ พร้อมฝาปิดตะแกรงเหล็ก หรือมีระยะทางรวมไม่น้อยกว่า ๕๙.๐๐ เมตร พร้อมป้ายประชาสัมพันธ์และป้ายโครงการอย่างละ ๑ ป้าย (รายละเอียดตามแบบ อบต.ห้วยม่วงกำหนด) งบประมาณ ๒๐๐,๐๐๐.-บาท (-สองแสนบาทถ้วน.-)

๔.ราคากลางคำนวณ : ณ วันที่ ๒๔ มกราคม ๒๕๖๕ เป็น ๒๐๐,๐๐๐.-บาท (-สองแสนบาทถ้วน.-)

๕.บัญชีประมาณการราคากลาง

๕.๑ บัญชีแสดงปริมาณเนื้องาน ค่าวัสดุก่อสร้าง

๕.๒ สรุปผลการประมาณ ค่าก่อสร้างเป็นราคากลาง

๕.๓ ราคาพาณิชย์จังหวัดขอนแก่นประจำเดือน ธันวาคม ๒๕๖๔

๕.๔ สืบราคาจากท้องตลาด

๖.รายชื่อคณะกรรมการกำหนดราคากลาง

๖.๑ นางสุจารีย์ จำปาทอง	ตำแหน่ง ครู	ประธานกรรมการ
๖.๒ นางสาวรจนา เรืองหา	ตำแหน่ง ครู	กรรมการ
๖.๓ สิบเอกธวัชชัย ไกรสร	ตำแหน่ง เจ้าพนักงานธุรการ	กรรมการ

แบบสรุปค่าก่อสร้าง

ชื่อโครงการ / งานก่อสร้าง โครงการขยายไหล่ทางถนนเส้นบ้านนายมงกุฏ จันทะแสง ถึงโรงสีชุมชน พร้อมวางท่อระบายน้ำข้างโรงสีชุมชน บ้านห้วยซ้อ หมู่ที่ 5

สถานที่ก่อสร้าง บ้านห้วยซ้อ หมู่ที่ 5 ตำบลห้วยม่วง อำเภอภูผาม่าน จังหวัดขอนแก่น

หน่วยงานเจ้าของโครงการ องค์การบริหารส่วนตำบลห้วยม่วง อำเภอภูผาม่าน จังหวัดขอนแก่น

แบบ พร. 4 ที่แนบ มีจำนวน

หน้า

๒๔ มี.ค. ๒๕๖๕

ลำดับที่	รายการ	คำนวณต้นทุน	Factor F	ค่าก่อสร้าง	หมายเหตุ
1	งานขยายผิวจราจรคอนกรีตเสริมเหล็ก	52,315.24	1.3607	71,185.34	
2	งานวางท่อระบายน้ำพร้อมบ่อพัก	99,609.13	1.3056	130,049.68	
	เงื่อนไขการใช้ตาราง Factor F				
	เงินล่วงหน้าจ่าย.....	0.00 %			
	เงินประกันผลงานหัก.....	0.00 %			
	ดอกเบี้ยเงินกู้.....	6.00 %			
	ค่าภาษีมูลค่าเพิ่ม.....	7.00 %			
สรุป	รวมค่าก่อสร้างเป็นเงินทั้งสิ้น			201,235.02	
	คิดเป็นเงินประมาณ			200,000.00	
	ตัวอักษร	(-สองแสนบาทถ้วน-)			

* ข้อกำหนดเพิ่มเติม

- กำหนดให้ผู้รับจ้างใช้วัสดุหรือครุภัณฑ์ที่ใช้ในงานก่อสร้างเป็นวัสดุที่ผลิตภายในประเทศ โดยไม่น้อยกว่าร้อยละ 60 ของมูลค่าวัสดุที่ใช้ในงานก่อสร้างทั้งหมดตามสัญญาและจัดทำแผนการใช้วัสดุในงานก่อสร้างทั้งหมดตามสัญญาภายใน 30 วัน นับถัดจากวันที่ได้ลงนามตามสัญญา(ตามแบบพร้อมกำหนด)
- กำหนดให้ผู้รับจ้างใช้เหล็กที่ผลิตในประเทศไม่น้อยกว่าร้อยละ 90 ของปริมาณเหล็กที่ต้องใช้ตามสัญญาและจัดทำแผนการใช้ปริมาณวัสดุภายในประเทศ ต้องใช้ทั้งหมดตามสัญญาภายใน 30 วัน นับถัดจากวันที่ได้ลงนามตามสัญญา(ตามแบบพร้อมกำหนด)

คณะกรรมการกำหนดราคากลาง

-ความเห็นปลัดองค์การบริหารส่วนตำบล

1.....ประธานกรรมการ

เห็นชอบ

(นางสาวนิภาพร แพงทอง)

ไม่เห็นชอบเพราะ.....

ตำแหน่ง นักทรัพยากรบุคคลชำนาญการ

(นายนเรศ ชมจันทร์)

2.....กรรมการ

รองปลัด อบต. รักษาการแทน

ปลัดองค์การบริหารส่วนตำบลห้วยม่วง

(นางสาวจนา เรืองหา)

ตำแหน่ง ครู

-ความเห็นนายกองค์การบริหารส่วนตำบล

2.สืบท.....กรรมการ

อนุมัติ

ไม่อนุมัติเพราะ.....

(วิชาชัย ไกรสร)

ตำแหน่ง เจ้าพนักงานธุรการ

(นายสุภาพ ทานะแสน)

นายกองค์การบริหารส่วนตำบลห้วยม่วง

แบบแสดงรายการ ปริมาณงาน และราคา

โครงการขยายไหล่ทางถนนเส้นบ้านนายมังกู จันทะแสง ถึงโรตีสูมซน พร้อมวางท่อระบายน้ำข้างโรตีสูมซน บ้านห้วยซ้อ หมู่ที่ 5

1 ขยายไหล่ทางถนนคอนกรีตเสริมเหล็ก กว้าง 1.50 เมตร ระยะทาง 80.00 เมตร ทน 0.15 เมตร

หรือมีพื้นที่ผิวจราจรคอนกรีตเสริมเหล็กไม่น้อย 120.00 ตร.ม.

2 ช่องแถมถนนคอนกรีตเสริมเหล็ก กว้าง 2.50 เมตร ยาว 6.00 เมตร ทน 0.15 เมตร

3 โดยวางท่อระบายน้ำ ขนาด 0.60 x 1.00 เมตร จำนวน 56 ท่อน และบ่อพัก คสล.

จำนวน 3 บ่อ พร้อมฝาปิดตะแกรงเหล็ก หรือมีระยะทางรวมไม่น้อย 59.00 เมตร

บ้านห้วยซ้อ หมู่ที่ 5 ตำบลห้วยม่วง อำเภอภูพาน จังหวัดขอนแก่น

องค์กรบริหารส่วนตำบลห้วยม่วง อำเภอภูพาน จังหวัดขอนแก่น

นาย มรกต บุตรสูงเนิน ตำแหน่ง ผู้ช่วยนายช่างโยธา

เมื่อวันที่

โครงการ

สถานที่ก่อสร้าง

หน่วยงานเจ้าของโครงการ

ประมาณการโดย

ลำดับที่	รายการ	จำนวน	หน่วย	ค่าวัสดุ		ค่าแรงงาน		รวมค่าวัสดุและ แรงงาน	หมายเหตุ
				ราคาต่อหน่วย	จำนวนเงิน	ราคาต่อหน่วย	จำนวนเงิน		
1	งานขยายผิวจราจรคอนกรีตเสริมเหล็ก								
	งานดินชุด	24.00	ลบ.ม.	18.67	448.08	-	-	448.08	
	ทรายรองพื้น	6.00	ลบ.ม.	320.15	1,920.90	-	-	1,920.90	
	งานผิวทางคอนกรีต	18.00	ลบ.ม.	2,384.71	42,924.78	-	-	42,924.78	
	งานไหล่ทาง	-	ลบ.ม.	-	-	-	-	-	
	Longitudinal Joint	-	ม.	-	-	-	-	-	
	Expansion Joint	1.50	ม.	122.75	184.12	-	-	184.12	
	Contraction Joint	12.00	ม.	77.31	927.72	-	-	927.72	
2	งานช่องแถมถนนคอนกรีตเสริมเหล็ก								
	งานรื้อถอนถนนคอนกรีตเสริมเหล็ก	2.25	ลบ.ม.	-	-	70.00	157.50	157.50	

งานฉาบทางคอนกรีต	2.25	ลบ.ม.	2,384.71	5,365.59	-	-	5,365.59
Expansion Joint	-	ม.	-	-	-	-	-
Contraction Joint	5.00	ม.	77.31	386.55	-	-	386.55
รวมค่างานขยายให้ต่างถนน คสล.และซ่อมแซมถนน คสล.							
3 งานวางท่อระบายน้ำ							52,315.24
งานดินชุด	139.00	ลบ.ม.			18.67		2,595.13
ท่อระบายน้ำคอนกรีตเสริมเหล็กปากกลืนรางยาว (มอก.ชั้น 3)							
ขนาด 1 เมตร ศก. 0.60 เมตร(ค่าขนส่ง รถ 10 ล้อ 30 กิโลเมตร)	56.00	ท่อ	576.00	32,256.00	-	-	32,256.00
ค่าวางและกลบกลับ	56.00	ท่อ	-	-	345.00	19,320.00	19,320.00
คอนกรีตหยาบ 1:3:5	3.00	ลบ.ม.	2,130.00	6,390.00	-	-	6,390.00
ทรายหยาบรองพื้น	3.00	ลบ.ม.	320.00	960.00	99.00	297.00	1,257.00
4 งานบ่อพัก							
บ่อพัก คสล. ขนาด 1.00x 1.00 ม.(2 ทาง)	1.00	บ่อ	8,000.00	8,000.00	100.00	100.00	8,100.00
บ่อพัก คสล. ขนาด 1.00x 1.00 ม. (3 ทาง)	2.00	บ่อ	8,000.00	16,000.00	100.00	200.00	16,200.00
5 งานฝาปิดบ่อพัก							
เหล็กฉาก ขนาด 2.5 x 2.5 x 3.00 มม.	3.00	เส้น	327.00	981.00	-	-	981.00
เหล็กแบนขนาด 2 นิ้ว ทน 3.00 มม.	20.00	เส้น	490.00	9,800.00	-	-	9,800.00
ลวดเชื่อม	5.00	กิโลกรัม	120.00	600.00	-	-	600.00
ค่าแรงงานเชื่อมเหล็ก	211.00	กก.	-	-	10.00	2,110.00	2,110.00
รวมค่างานวางท่อพร้อมบ่อพัก คสล.							
							99,609.13

รายการคำนวณแสดงวิธีการหาปริมาณวัสดุเพื่อประมาณราคาค่าก่อสร้าง

โครงการขยายไหล่ทางถนนเส้นบ้านนายมงกุฏ จันทะแสง ถึงโรสีชุมชน ท่อวางท่อระบายน้ำข้างโรงสีชุมชน

ตามแบบองค์การบริหารส่วนตำบลห้วยม่วง อำเภอภูพาน จังหวัดขอนแก่น เลขที่

ข้อมูลงานถนน คสล.

กว้าง	=	1.50 ม.	...1
ยาว	=	80.00 ม.	...2
หนา	=	0.15 ม.	...3

รายละเอียดการถอดปริมาณวัสดุ

1. ทรายรองพื้น

- ปริมาณงานทรายรองพื้น = ...1 x ...2 x ความหนาทราย = 1.50 x 80.00 x 0.05 = 6.00 ลบ.ม.

2. งานคอนกรีตโครงสร้าง

- ปริมาณงานคอนกรีต(ลบ.ม.) = ...1 x ...2 x ...3 = 1.50 x 80.00 x 0.15 = 18.00 ลบ.ม.

- ปริมาณงานคอนกรีต(ตร.ม.) = ...1 x ...2 = 1.50 x 80.00 = 120.00 ตร.ม.

3. เหล็กเสริมคอนกรีต

3.1 เหล็กเสริมคอนกรีต

3.1.1 กรณีที่ 1 ใช้เหล็ก Wire mesh

Wire mesh Dia. 4 mm. @ 0.20 x 0.20 m.# = ...1 x ...2 = 1.50 x 80.00 = 120.00 ตร.ม.

3.1.2 กรณีที่ 2 ใช้เหล็กเส้นกลมหรือข้ออ้อย

- เหล็กตามขวาง

ตุกรณีที่ 1 = ตุกรณีที่ 1 ท่อน ...4

ตุกรณีที่ 1 = ตุกรณีที่ 1 ม. ...5

ตุกรณีที่ 1 = ตุกรณีที่ 1 ม. ...6

- เหล็กตามยาว

ตุกรณีที่ 1 = ตุกรณีที่ 1 ท่อน ...7

ตุกรณีที่ 1 = ตุกรณีที่ 1 ม. ...8

ตุกรณีที่ 1 = ตุกรณีที่ 1 ม. ...9

ตุกรณีที่ 1 = ตุกรณีที่ 1 ม. ...10

ตุกรณีที่ 1 = ตุกรณีที่ 1 กก. ...11

ตุกรณีที่ 1 = ตุกรณีที่ 1 กก. ...12

- ลวดผูกเหล็ก

ไม่นำมาคิดเนื่องจากใช้เหล็ก Wire mesh = - กก.

3.2 LONGITUDINAL JOINT ไม่มี

ความยาวของ LONGITUDINAL JOINT = ...2 = - ม. ...13

- Tie bar เหล็กข้ออ้อย ขนาด	=	-	มม.	...14
- ระยะห่างเหล็ก	=	-	ม.	...15
- หาจำนวนเหล็ก = (...13 / ...15) + 1 = (0.00 / 0.00) + 1	=	-	ท่อน	...16
- เหล็ก Tie bar 1 ท่อน ยาว	=	-	ม.	...17
- หาความยาวเหล็ก Tie bar = ...16 x ...17 = 0.00 x 0.00	=	-	ม.	...18
หน่วยน้ำหนักเหล็กข้ออ้อย ขนาด 16 มม. ความยาว 1 ม.หนัก	=	-	กก.	...19
...จะได้ Tie bar เหล็กข้ออ้อย ขนาด 16 มม. หนัก = ...18 x ...19 = 0.00 x 0.000	=	-	กก.	

3.3 EXPANSION JOINT

ระยะของ EXPANSION JOINT	=	100.00	ม.	...20
- Dowel bar เหล็กเส้นกลม ขนาด	=	19.00	มม.	...21
- ระยะห่างเหล็ก	=	0.50	ม.	...22
- หาจำนวน EXPANSION JOINT = (...2 / ...20) - 1 = (80.00 / 100.00) - 1	= -	1.00	ช่วง	...23
- ความยาวรวม EXPANSION JOINT = ...1 x ...23 = 1.50 x -1.00	= -	1.50	ม.	...24
- หาจำนวนเหล็ก = (...24 / ...22) + 1 = (-1.50 / 0.50) + 1	= -	2.00	ท่อน	...25
- เหล็ก Dowel bar 1 ท่อน ยาว	=	0.50	ม.	...26
- หาความยาวเหล็ก Dowel bar = ...25 x ...26 = -2.00 x 0.50	= -	1.00	ม.	...27
หน่วยน้ำหนักเหล็กเส้นกลม ขนาด 19 มม. ความยาว 1 ม.หนัก	=	2.230	กก.	...28
...จะได้ Dowel bar เหล็กเส้นกลม ขนาด 19 มม. หนัก = ...27 x ...28 = -1.00 x 2.230	= -	2.23	กก.	

3.4 CONTRACTION JOINT

ระยะของ CONTRACTION JOINT	=	10.00	ม.	...29
- Dowel bar ใช้เหล็กเส้นกลม ขนาด	=	15.00	มม.	...30
- ระยะห่างเหล็ก	=	0.50	ม.	...31
- จำนวน CONTRACTION JOINT = [(...2 / ...29) - 1] - ...23 = [(80.00 / 10.00) - 1] - -1.00	=	8.00	ช่วง	...32
- ความยาวรวม CONTRACTION JOINT ...1 x ...32 = 1.50 x 8.00	=	12.00	ม.	...33
- หาจำนวนเหล็ก = (...33 / ...31) + 1 = (12.00 / 0.50) + 1	=	25.00	ท่อน	...34
- เหล็ก Dowel bar 1 ท่อน ยาว	=	0.50	ม.	...35
- หาความยาวเหล็ก Dowel bar = ...34 x ...35 = 25.00 x 0.50	=	12.50	ม.	...36
หน่วยน้ำหนักเหล็กเส้นกลม ขนาด 15 มม. ความยาว 1 ม.หนัก	=	1.390	กก.	...37
...จะได้ Dowel bar เหล็กเส้นกลม ขนาด 15 มม. หนัก = ...36 x ...37 = 12.50 x 1.390	=	17.37	กก.	

4. แบบ(ค่าแบบตามหลักเกณฑ์คิดรวมสองข้างแล้ว)

- ความยาวแบบ = ...2 = 80.00(คิดตามความยาวถนน)	=	80.00	ม.	
---	---	-------	----	--

5. ปริมาณยางรอยต่อคอนกรีต

- LONGITUDINAL JOINT				
= กว้าง x ลึก x ความยาวทั้งหมด(...13) x 1,000 = (1/100) x (3.75/100) x 0 x 1,000	=	-	ลิตร	

- EXPANSION JOINT

$$= \text{กว้าง} \times \text{ลึก} \times \text{ความยาวทั้งหมด}(\dots 24) \times 1,000 = (1/100) \times (3.75/100) \times 1.5 \times 1,000 = - 0.56 \text{ ลิตร}$$

- CONTRACTION JOINT

$$= \text{กว้าง} \times \text{ลึก} \times \text{ความยาวทั้งหมด}(\dots 33) \times 1,000 = (1/100) \times (3.75/100) \times 12 \times 1,000 = 4.50 \text{ ลิตร}$$

6. ปริมาณงานไหลทาง

$$\text{- ปริมาณงาน} = (0.15 + 0.05) \times 0.00 \times 80.00 \times 2.00 = - \text{ลบ.ม.}$$

7. งานดิน - ขุดตัด

$$\text{- ปริมาณงาน} = (0.15 + 0.05) \times 2.00 \times 200.00 = 24.00 \text{ ลบ.ม.}$$

รายการคำนวณค่างานต้นทุนต่อหน่วย (ราคาน้ำมันโซล่าที่ อ.เมือง 26.00 - 26.99)

(ใช้ราคาเฉลี่ยน้ำมัน ลิตรละ 26.50 หาค่าขนส่ง, ค่าดำเนินการและค่าเสื่อมราคา)

โครงการขยายไหล่ทางถนนเส้นบ้านนายมงกุฏ จันทะแสง ถึงโรสีชุมชน พร้อมวางท่อระบายน้ำข้างโรสีชุมชน

ตามแบบองค์การบริหารส่วนตำบลห้วยม่วง อำเภอกุฉินารายณ์ จังหวัดขอนแก่น เลขที่

1. ทรายรองพื้น

ค่าทรายรองพื้นปรับระดับ สืบราคาภายในพื้นที่	=	200.00 บาท/ลบ.ม. ...1.1
ค่าขนส่งทรายหยาบถึงหน้างาน ระยะทางประมาณ 5.00 กม.	=	21.15 บาท/ลบ.ม. ...1.2
... ค่าทรายถมที่ขนส่งถึงหน้างาน = ...1.1 + ...1.2	=	221.15 บาท/ลบ.ม. ...1.3
ค่าแรงงานทรายรองพื้นปรับระดับ	=	99.00 บาท/ลบ.ม. ...1.4
... ต้นทุนค่าทรายรองพื้นปรับระดับ = ...1.3 + ...1.4	=	320.15 บาท/ลบ.ม.

2. วัสดุคอนกรีต

2.1 อัตราส่วนของวัสดุรวม (1 ลบ.ม.)

คอนกรีต 1 : 2 : 4 กำหนด Strength 240 Ksc.

- ปูนซีเมนต์ 300 กก. เพื่อความสูญเสีย 5% = 300 x 1.05	=	315.00 กก. ...2.1
- ทราย 0.43 ลบ.ม. เพื่อส่วนยุบตัวและความสูญเสีย 20% = 0.43 x 1.20	=	0.51 ลบ.ม. ...2.2
- หิน 0.86 ลบ.ม. เพื่อส่วนยุบตัวและความสูญเสีย 15% = 0.86 x 1.15	=	0.98 ลบ.ม. ...2.3

LEAN CONCRETE 1 : 3 : 5

- ปูนซีเมนต์ 240 กก. เพื่อความสูญเสีย 5% = 240 x 1.05	=	252.00 กก. ...2.4
- ทราย 0.52 ลบ.ม. เพื่อส่วนยุบตัวและความสูญเสีย 20% = 0.52 x 1.20	=	0.62 ลบ.ม. ...2.5
- หิน 0.86 ลบ.ม. เพื่อส่วนยุบตัวและความสูญเสีย 15% = 0.86 x 1.15	=	0.98 ลบ.ม. ...2.6

2.2 ค่าวัสดุรวม

ค่าปูนซีเมนต์ปอร์ตแลนด์ (ใช้ราคาพานิชย์จังหวัดขอนแก่น)	=	2,658.88 บาท/ตัน ...2.7
ค่าทรายหยาบที่แหล่ง ราคาพานิชย์จังหวัด อ.เมือง จ.ขอนแก่น	=	518.69 บาท/ลบ.ม. ...2.8
ค่าขนส่งทรายหยาบถึงหน้างาน ระยะทางประมาณ 119.00 กม.(รถบรรทุก 10 ล้อ)	=	405.26 บาท/ลบ.ม. ...2.9
... ค่าทรายหยาบขนส่งถึงหน้างาน = ...2.8 + ...2.9	=	923.95 บาท/ลบ.ม. ...2.10
ค่าหินย่อยที่แหล่ง โรงโม่หินเทพประทานพร ต.วังสาว อ.ภูผาม่าน จ.ขอนแก่น	=	261.68 บาท/ตัน ...2.11
คิดเป็น ลบ.ม. (หน่วยน้ำหนักหินย่อย 1 ลบ.ม.หนัก 1.45 ตัน) = ...2.11 x 1.50	=	379.43 บาท/ลบ.ม. ...2.12
ค่าขนส่งหินย่อยถึงหน้างาน ระยะทางประมาณ 25.00 กม.(รถบรรทุก 10 ล้อ)	=	85.23 บาท/ลบ.ม. ...2.13
...ค่าหินย่อยขนส่งถึงหน้างาน = ...2.12 + ...2.13	=	464.66 บาท/ลบ.ม. ...2.14

2.3 ค่าวัสดุรวม (1 ลบ.ม.)

คอนกรีต 1 : 2 : 4

- ปูนซีเมนต์ปอร์ตแลนด์ = ...2.1 x (...2.7/1,000)	=	837.54 บาท/กก. ...2.15
--	---	------------------------

- ทราฮายาบ = ...2.2 x ...2.10	=	471.21 บาท/ลบ.ม. ...2.16
- หิน = ...2.3 x ...2.14	=	455.36 บาท/ลบ.ม. ...2.17
...ค่าวัสดุรวมคอนกรีต 1 : 2 : 4 (1 ลบ.ม.)	=	1,764.11 บาท/ลบ.ม. ...2.18
LEAN CONCRETE 1 : 3 : 5		
- ปูนซีเมนต์ปอร์ตแลนด์ = ...2.4 x (...2.7/1,000)	=	670.03 บาท/กก. ...2.19
- ทราฮายาบ = ...2.5 x ...2.10	=	572.84 บาท/ลบ.ม. ...2.20
- หิน = ...2.6 x ...2.14	=	455.36 บาท/ลบ.ม. ...2.21
...ค่าวัสดุรวม LEAN CONCRETE 1 : 3 : 5 (1 ลบ.ม.)	=	1,698.23 บาท/ลบ.ม. ...2.22

3. วัสดุเหล็กเสริม

- เหล็กเสริมคอนกรีต Wire mesh dia 4 mm. @ 0.20 x 0.20 m.#(ราคาจากการสืบราคา)	=	25.00 บาท/ตร.ม. ...3.1
- Longitudinal joint เหล็กข้ออ้อย dia 16 มม.(ราคาพานิชย์จังหวัด)	=	25.36 บาท/กก. ...3.2
- Expansion joint เหล็กเส้นกลม dia 19 มม.(ราคาพานิชย์จังหวัด)	=	27.48 บาท/กก. ...3.3
- Contraction joint เหล็กเส้นกลม dia 15 มม.(ราคาพานิชย์จังหวัด)	=	26.24 บาท/กก. ...3.4
- ลวดผูกเหล็ก(ราคาพานิชย์จังหวัด)	=	28.92 บาท/กก. ...3.5

4. งานฉาบทางคอนกรีต

ปริมาณคอนกรีตทั้งโครงการ (เป็นลูกบาศก์เมตร)	=	18.00 ลบ.ม. ...4.1
ปริมาณคอนกรีตทั้งโครงการ (เป็นตารางเมตร)	=	120.00 ตร.ม. ...4.2
ค่าติดตั้งโรงงาน (ปริมาณงานทั้งโครงการน้อยใช้ 28,000 ตร.ม. X ที่ความหนา 0.23 ม.)	=	6,440.00 ลบ.ม. ...4.3
ค่าติดตั้งเครื่องผสม(จากตารางค่าดำเนินการและค่าเสื่อมราคา)	=	150,000.00 บาท ...4.4
ค่าติดตั้งเครื่องผสมต่อลูกบาศก์เมตร = ...4.4 / ...4.3	=	23.29 บาท/ลบ.ม. ...4.5
ค่าผสมคอนกรีต(จากตารางค่าดำเนินการและค่าเสื่อมราคา)	=	190.26 บาท/ลบ.ม. ...4.6
คิดจากปริมาตรคอนกรีต	=	18.00 ลบ.ม. ...4.7
- ค่าติดตั้งเครื่องผสม = ...4.5 x ...4.7	=	419.22 บาท ...4.8
- ค่าคอนกรีต = (...2.18 + ...4.6) x ...4.7	=	35,178.66 บาท ...4.9
- ระยะทางขนส่งคอนกรีต(คิด 1/4 ของโครงการ กำหนดจุดติดตั้งเครื่องผสมกลางโครงการ)	=	0.02 กม. ...4.10
- ค่าขนส่งคอนกรีต(จากตารางค่าดำเนินการและค่าเสื่อมราคา)	=	13.96 ลบ.ม./กม. ...4.11
- ดังนั้น จะได้ค่าขนส่ง = ...4.7 x ...4.10 x ...4.11	=	5.02 บาท ...4.12
- จำนวนเหล็กเสริม	=	120.00 ตร.ม. ...4.13
- ราคาเหล็กเสริมต่อกิโลกรัม ...3.1	=	25.00 บาท/ตร.ม. ...4.14
- ดังนั้น จะได้ค่าเหล็กเสริม = ...4.13 x ...4.14	=	3,000.00 บาท ...4.15
- ลวดผูกเหล็ก(ไม่มี)	=	- บาท ...4.16
- ความยาวแบบ	=	80.00 ม. ...4.17

- ค่าแบบต่อเมตร คิดตามยาว 2 ข้าง(จากตารางค่าดำเนินการและค่าเสื่อมราคา)	=	21.91	บาท/ม.	...4.18
- ดังนั้นจะได้ค่าแบบ = ...4.17 x ...4.18	=	1,752.80	บาท	...4.19
- ค่าปูผิวคอนกรีต(PAVER)ต่อตารางเมตร(จากตารางค่าดำเนินการและค่าเสื่อมราคา)	=	12.41	บาท/ตร.ม.	...4.20
- ดังนั้น จะได้ค่าปูผิวคอนกรีต(PAVER) = ...4.2 x ...4.20	=	1,489.20	บาท	...4.21
*** - ค่าบ่มคอนกรีตต่อตารางเมตร(จากตารางค่าดำเนินการและค่าเสื่อมราคา)	=	9.00	บาท/ตร.ม.	...4.22
*** - ดังนั้น จะได้ค่าบ่มคอนกรีต = ...4.2 x ...4.22	=	1,080.00	บาท	...4.23
ค่าใช้จ่ายรวมทั้งหมด =...4.8 +...4.9 +...4.12 +...4.15 +...4.16 +...4.19 +...4.21 +...4.23	=	42,924.90	บาท	...4.24
ผิวจราจรคอนกรีตหนา	=	0.15	ม.	...4.25
ค่างานต้นทุนต่อลูกบาศก์เมตร = ...4.24 / ...4.1	=	2,384.71	บาท/ลบ.ม.	
ค่างานต้นทุนต่อตารางเมตร = ...4.24 / ...4.2	=	357.70	บาท/ตร.ม.	

5. LONGITUDINAL JOINT

คิดจากความยาว	=	-	ม.	...5.1
จำนวนเหล็กเส้นข้ออ้อย ขนาด 0 มม.	=	-	กก.	...5.2
ดังนั้น จะได้ค่าเหล็ก = ...3.2 x ...5.2	=	-	บาท	...5.3
ค่าตัดรอยต่อคอนกรีต(Joint)และหยอดยาง(จากตารางค่าดำเนินการและค่าเสื่อมราคา)	=	23.04	บาท/เมตร	...5.4
ดังนั้น จะได้ค่าตัดรอยต่อคอนกรีต(Joint)และหยอดยาง = ...5.1 x ...5.4	=	-	บาท	...5.5
จำนวน Joint Sealar	=	-	ลิตร	...5.6
ค่า Joint Sealar ที่มา : หลักเกณฑ์ฯ งานก่อสร้างทาง สะพานและท่อลอดเหลี่ยม(หน้า 71)	=	-	บาท/ลิตร	...5.7
ดังนั้น จะได้ค่า Joint Sealar = ...5.6 x ...5.7	=	-	บาท	...5.8
ค่าใช้จ่ายรวม = ...5.3 + ...5.5 + ...5.8	=	-	บาท	...5.9
ค่างานต้นทุน = ...5.9 / ...5.1	=	-	บาท/ม.	

6. EXPANSION JOINT ทุกระยะไม่เกิน 100 เมตร

คิดจากความยาว	=	-	1.50	ม.	...6.1
จำนวนเหล็กเส้นกลม ขนาด 19 มม.	=	-	2.23	กก.	...6.2
ดังนั้น จะได้ค่าเหล็ก = ...3.3 x ...6.2	=	-	61.28	บาท	...6.3
จำนวน Joint Sealar	=	-	0.56	ลิตร	...6.4
ค่า Joint Sealar ที่มา : หลักเกณฑ์ฯ งานก่อสร้างทาง สะพานและท่อลอดเหลี่ยม(หน้า 71)	=	-	45.00	บาท/ลิตร	...6.5
ดังนั้น จะได้ค่า Joint Sealar = ...6.4 x ...6.5	=	-	25.20	บาท	...6.6
ค่าหยอดยางรอยต่อคอนกรีต(จากตารางค่าดำเนินการและค่าเสื่อมราคา)	=	14.25	บาท/เมตร	...6.7	
ดังนั้น จะได้ค่าหยอดยางรอยต่อคอนกรีต = ...6.1 x ...6.7	=	-	21.37	บาท	...6.8
ค่าใช้จ่ายรวม = ...6.3 + ...6.6 + ...6.8	=	-	107.85	บาท	...6.9
ค่างานต้นทุน = ...6.9 / ...6.1	=	-	71.90	บาท/ม.	

7. CONTRACTION JOINT

คิดจากความยาว

จำนวนเหล็กเส้นกลม ขนาด 15 มม.

ดังนั้น จะได้ค่าเหล็ก = ...3.4 x ...7.2

ค่าตัดรอยต่อคอนกรีต(Joint)และหยอดยาง(จากตารางค่าดำเนินการและค่าเสื่อมราคา)

ดังนั้น จะได้ค่าตัดรอยต่อคอนกรีต(Joint)และหยอดยาง = ...7.1 x ...7.4

จำนวน Joint Sealar

ค่า Joint Sealar ที่มา : หลักเกณฑ์ฯ งานก่อสร้างทาง สะพานและท่อลอดเหลี่ยม(หน้า 71)

ดังนั้น จะได้ค่า Joint Sealar = ...7.6 x ...7.7

ค่าใช้จ่ายรวม = ...7.3 + ...7.5 + ...7.8

ค่างานต้นทุน = ...7.9 / ...7.1

=	12.00 ม.	...7.1
=	17.37 กก.	...7.2
=	455.78 บาท	...7.3
=	23.04 บาท/เมตร	...7.4
=	276.48 บาท	...7.5
=	4.50 ลิตร	...7.6
=	45.00 บาท/ลิตร	...7.7
=	202.50 บาท	...7.8
=	934.76 บาท	...7.9
=	77.89 บาท/ม.	

8. งาน R.C. PIPE CULVERT

8.1 ขนาด \varnothing 0.30 ม. x 1.00 ม.

- ปริมาณงานดินขุด คำนวณตามหลักเกณฑ์ฯ งานก่อสร้างทางฯ

- ค่าขุดดิน(จากตารางค่าดำเนินการและค่าเสื่อมราคา ลำดับที่ 3 งานดิน-ขุดตัด)

- ดังนั้น จะได้ค่างานขุดดิน = ...8.1 x ...8.2

- ค่าท่อ(ราคาพานิชย์จังหวัด)

- ค่าวางและกลบกลับ ที่มา : หลักเกณฑ์ฯ งานก่อสร้างทาง สะพานฯ

- ปริมาตรคอนกรีตหยาบ ที่มา : หลักเกณฑ์ฯ งานก่อสร้างทาง สะพานฯ

- ดังนั้น จะได้ค่าคอนกรีตหยาบ 1 : 3 : 5 = ...2.22 x ...8.6

- ค่าใช้จ่ายรวม = ...8.3 + ...8.4 + ...8.5 + ...8.7

- ค่างานต้นทุน

=	1.17 ลบ.ม.	...8.1
=	21.78 บาท/ลบ.ม.	...8.2
=	25.48 บาท/ม.	...8.3
=	214.95 บาท/ม.	...8.4
=	140.00 บาท/ม.	...8.5
=	0.12 ลบ.ม.	...8.6
=	203.78 บาท/ม.	...8.7
=	584.21 บาท/ม.	
=	584.21 บาท/ม.	

8.2 ขนาด \varnothing 0.40 ม. x 1.00 ม.

- ปริมาณงานดินขุด คำนวณตามหลักเกณฑ์ฯ งานก่อสร้างทางฯ

- ค่าขุดดิน(จากตารางค่าดำเนินการและค่าเสื่อมราคา ลำดับที่ 3 งานดิน-ขุดตัด)

- ดังนั้น จะได้ค่างานขุดดิน = ...8.8 x ...8.9

- ค่าท่อ(ราคาพานิชย์จังหวัด)

- ค่าวางและกลบกลับ ที่มา : หลักเกณฑ์ฯ งานก่อสร้างทาง สะพานฯ

- ปริมาตรคอนกรีตหยาบ ที่มา : หลักเกณฑ์ฯ งานก่อสร้างทาง สะพานฯ

- ดังนั้น จะได้ค่าคอนกรีตหยาบ 1 : 3 : 5 = ...2.22 x ...8.13

- ค่าใช้จ่ายรวม = ...8.10 + ...8.11 + ...8.12 + ...8.14

- ค่างานต้นทุน

=	1.40 ลบ.ม.	...8.8
=	21.78 บาท/ลบ.ม.	...8.9
=	30.49 บาท/ม.	...8.10
=	252.34 บาท/ม.	...8.11
=	140.00 บาท/ม.	...8.12
=	0.18 ลบ.ม.	...8.13
=	305.68 บาท/ม.	...8.14
=	728.51 บาท/ม.	
=	728.51 บาท/ม.	

8.3 ขนาด \varnothing 0.50 ม. x 1.00 ม.

- ปริมาณงานดินขุด คำนวณตามหลักเกณฑ์ฯ งานก่อสร้างทางฯ	=	1.65 ลบ.ม.	...8.15
- ค่าขุดดิน(จากตารางค่าดำเนินการและค่าเสื่อมราคา ลำดับที่ 3 งานดิน-ขุดตัด)	=	21.78 บาท/ลบ.ม.	...8.16
- ดังนั้น จะได้ค่างานขุดดิน = ...8.15 x ...8.16	=	35.93 บาท/ม.	...8.17
- ค่าท่อ(ราคาพานิชย์จังหวัด)	=	296.73 บาท/ม.	...8.18
- ค่าวางและกลบกลับ ที่มา : หลักเกณฑ์ฯ งานก่อสร้างทาง สะพานฯ	=	140.00 บาท/ม.	...8.19
- ปริมาตรคอนกรีตหยาบ ที่มา : หลักเกณฑ์ฯ งานก่อสร้างทาง สะพานฯ	=	0.25 ลบ.ม.	...8.20
- ดังนั้น จะได้ค่าคอนกรีตหยาบ 1 : 3 : 5 = ...2.22 x ...8.20	=	424.55 บาท/ม.	...8.21
- ค่าใช้จ่ายรวม = ...8.17 + ...8.18 + ...8.19 + ...8.21	=	897.21 บาท/ม.	
- ค่างานต้นทุน	=	897.21 บาท/ม.	

8.4 ขนาด \varnothing 0.60 ม. x 1.00 ม.

- ปริมาณงานดินขุด คำนวณตามหลักเกณฑ์ฯ งานก่อสร้างทางฯ	=	1.92 ลบ.ม.	...8.22
- ค่าขุดดิน(จากตารางค่าดำเนินการและค่าเสื่อมราคา ลำดับที่ 3 งานดิน-ขุดตัด)	=	21.78 บาท/ลบ.ม.	...8.23
- ดังนั้น จะได้ค่างานขุดดิน = ...8.22x ...8.23	=	41.81 บาท/ม.	...8.24
- ค่าท่อ(ราคาพานิชย์จังหวัด)	=	345.79 บาท/ม.	...8.25
- ค่าวางและกลบกลับ ที่มา : หลักเกณฑ์ฯ งานก่อสร้างทาง สะพานฯ	=	345.00 บาท/ม.	...8.26
- ปริมาตรคอนกรีตหยาบ ที่มา : หลักเกณฑ์ฯ งานก่อสร้างทาง สะพานฯ	=	0.32 ลบ.ม.	...8.27
- ดังนั้น จะได้ค่าคอนกรีตหยาบ 1 : 3 : 5 = ...2.22 x ...8.27	=	543.43 บาท/ม.	...8.28
- ค่าใช้จ่ายรวม = ...8.24 + ...8.25 + ...8.26 + ...8.28	=	1,276.03 บาท/ม.	
- ค่างานต้นทุน	=	1,276.03 บาท/ม.	

9. งานไหลทางหินคลุก B

ค่าหินคลุกที่แหล่ง	=	90.00 บาท/ตัน	...9.29
คิดเป็น ลบ.ม. (หน่วยน้ำหนักหินคลุก 1 ลบ.ม.หนัก 1.65 ตัน) = ...8.29 x 1.50	=	148.50 บาท/ลบ.ม.	...9.30
ค่าขนส่งหินย่อยถึงหน้างาน ระยะทางประมาณ 9.00 กม.(รถบรรทุก 10 ล้อ)	=	32.27 บาท/ลบ.ม.	...9.31
ค่าหินย่อยขนส่งถึงหน้างาน = ...8.30+ ...8.31	=	180.77 บาท/ลบ.ม.	...9.32
ค่าแรงงานไหลทาง	=	99.00 บาท/ลบ.ม.	...9.33
- ค่าใช้จ่ายรวม = ...8.32 + ...8.33	=	279.77 บาท/ลบ.ม.	
- ค่างานต้นทุน	=	279.77 บาท/ลบ.ม.	

10. งานดิน -ขุดตัด

- ค่าขุดดิน(จากตารางค่าดำเนินการและค่าเสื่อมราคา ลำดับที่ 3 งานดิน-ขุดตัด)	=	21.78 บาท/ลบ.ม.	...10.2
- ค่างานต้นทุน	=	21.78 บาท/ลบ.ม.	



โครงการ

ขยายให้ลู่ทางถนนเส้นบ้านนายมงกฎ จันทะแสง ถึงโรงสีชุมชน
พร้อมวางท่อระบายน้ำ ช่างโรงสีชุมชน

บ้านห้วยซ้อ หมู่ที่ 5
ตำบลห้วยม่วง อำเภอกู่พำมาน จังหวัดขอนแก่น



อ.พ.ย.ว.
อ.พ.ย.ว. จ.ขอนแก่น

โครงการ :
ขยายไปรษณีย์จากถนนเส้นบ้านนาขอมอญ จ.ขอนแก่น
ไปยังสี่ชุมชน หรือ 5 ชุมชนรอบบ้านนาขอมอญ

สถานที่ก่อสร้าง :
บ้านห้วยซ้อ หมู่ที่ 5
ต.ห้วยม่วง อ.ภูพานาน จ.ขอนแก่น

สำรวจ :
กองช่าง อบต.ห้วยม่วง

เขียนแบบ : *[Signature]*
(นายสมภต บุตรสูงเนิน)
ผู้อำนวยการช่างโยธา

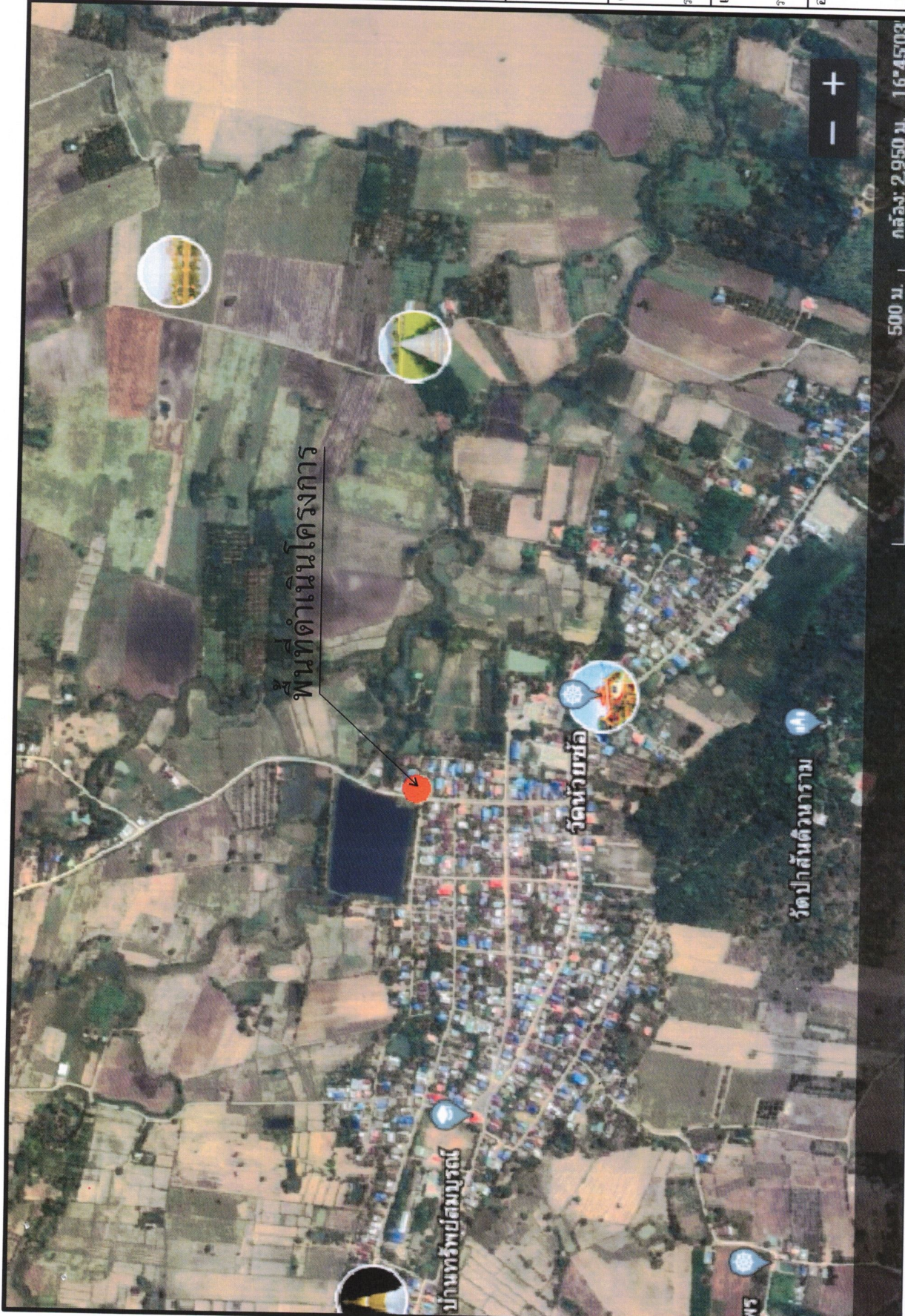
ตรวจสอบ : *[Signature]*
(นายเสกข์ ชมจันทร์)
รองปลัด อบต. วิชาการการแทน
ผู้ดำเนินงานโครงการ

เห็นชอบ : *[Signature]*
(นายเสกข์ ชมจันทร์)
รองปลัด อบต. วิชาการการแทน
ปลัดองค์การบริหารส่วนตำบล

อนุมัติ : *[Signature]*
(นายสุภาพ ทานะเสน)
นายกองค์การบริหารส่วนตำบล

ปีงบประมาณ :
เลขที่แบบ :

แผนที่ :



แผนที่แสดงพื้นที่ดำเนินโครงการ

มาตราส่วน not



อบต. ห้วยม่วง
อ.ภูผาม่าน จ.ขอนแก่น

โครงการ :
ขอขุดบ่อบาดาลเพื่อใช้สำหรับอุปโภคบริโภค
สำหรับโรงเรียนบ้านหนองบัว อ.ภูผาม่าน จ.ขอนแก่น

สถานที่ก่อสร้าง :
บ้านห้วยซ้อ หมู่ที่ 5
ต.ห้วยม่วง อ.ภูผาม่าน จ.ขอนแก่น

สำรวจ :
กองช่าง อบต. ห้วยม่วง

เขียนแบบ : *Pat*
(นายสมภท บุตรสูงเนิน)
ผู้ช่วยนายช่างโยธา

ตรวจสอบ :
(นายเสกสรรค์ ชมจันทร์)
รองปลัด อบต. รักษาการการแทน
ผู้อำนวยการกองช่าง

เห็นชอบ :
(นายเสกสรรค์ ชมจันทร์)
รองปลัด อบต. รักษาการการแทน
ปลัดองค์การบริหารส่วนตำบล

อนุมัติ :
(นายสุภาพ ทานะแสน)
นายกองค์การบริหารส่วนตำบล

ปีงบประมาณ :

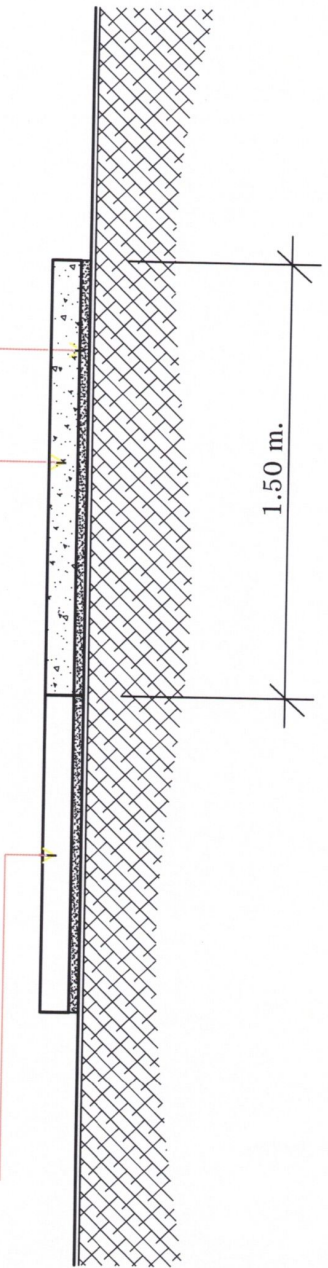
เลขที่แบบ : -

แผ่นที่ : 2

ผิวจราจร ค.ส.ล.หนา 0.15 เมตร

ทรายหยาบ หนา 0.05 เมตร

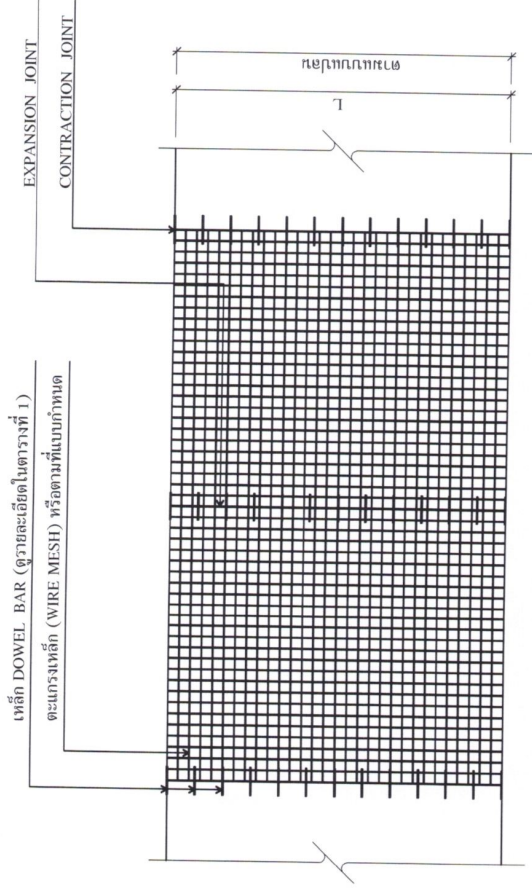
ถนนคสล.เดิม



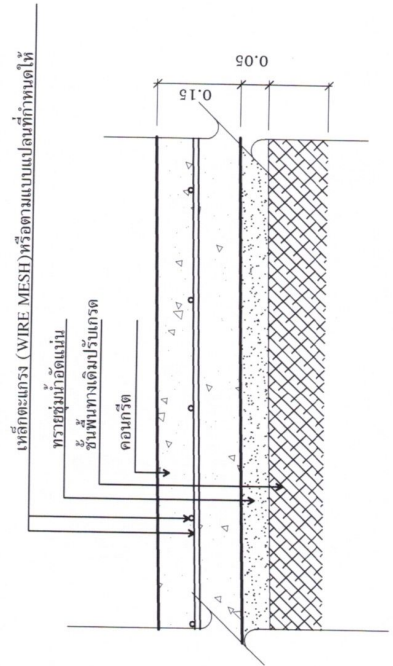
รูปตัดขยายไหล่ทาง

มาตราส่วน

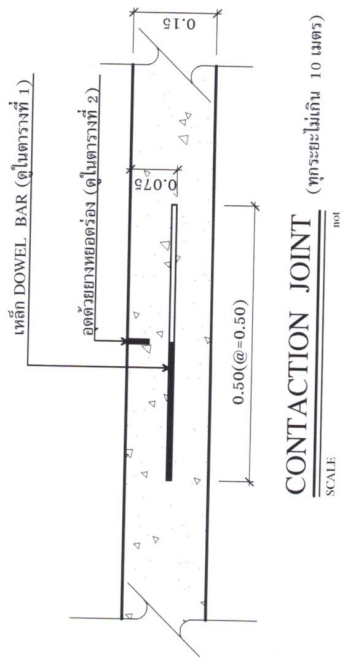
not



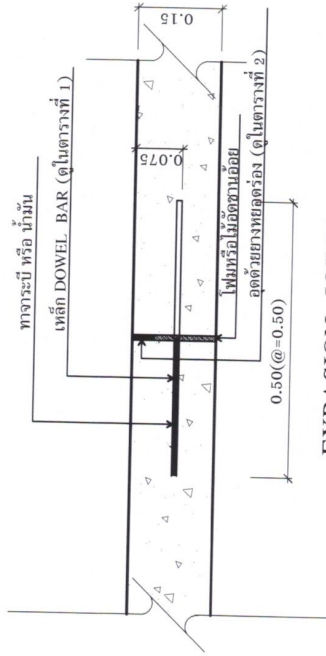
แปลนวางตะแกรงเหล็ก
SCALE: not



รายละเอียดถนนคอนกรีตเสริมเหล็ก
SCALE: not



CONTRACTION JOINT
SCALE: not



EXPANSION JOINT
SCALE: not



อบต. ห้วยม่วง
อ. อุ้มผาง จ. ขอนแก่น

โครงการ :
พัฒนาโครงการพัฒนาระบบขนส่งสาธารณะในจังหวัดขอนแก่น

สถานที่ก่อสร้าง :
บ้านห้วยต้อ หมู่ที่ 5
ต. ห้วยม่วง อ. อุ้มผาง จ. ขอนแก่น

สำรวจ :
กองช่าง อบต. ห้วยม่วง

เขียนแบบ : *[Signature]*
(นายสมรุต บุตรสูงเนิน)
ผู้ช่วยนายกช่างโยธา

ตรวจสอบ : *[Signature]*
(นายสมรุต ชมจินทร์)
รองปลัด อบต. รักษาการการแทน
ผู้ช่วยนายกกองช่างโยธา

เห็นชอบ : *[Signature]*
(นายสมรุต ชมจินทร์)
รองปลัด อบต. รักษาการการแทน
ปลัดองค์การบริหารส่วนตำบล

อนุมัติ : *[Signature]*
(นายสุภาพ ทานะแสน)
นายกองค์การบริหารส่วนตำบล

ปีงบประมาณ :

เลขที่แบบ :

แผ่นที่ :

ตารางที่ 1 แสดงขนาดของเหล็กเคียว ที่ใช้กับรอยต่อเพื่อการหดตัวและขยายตัว
ของเหล็กที่ยึดที่ใช้กับรอยต่อตามยาว

ความหนาของ ฟันบน (ม.ม.)	รอยต่อเพื่อการขยายตัว (EXPANSION JOINT)		รอยต่อเพื่อการหดตัว (CONTRACTION JOINT)		รอยตามยาว (LONGITUDINAL JOINT)			ทรายรองพื้นชั้นน้ำ อัดแน่น (ม.ม.)
	เส้นผ่าศูนย์กลาง (ม.ม.)	ความยาว (ม.ม.)	เส้นผ่าศูนย์กลาง (ม.ม.)	ความยาว (ม.ม.)	เส้นผ่าศูนย์กลาง (ม.ม.)	ความยาว (ม.ม.)	@ (ม.ม.)	
150	RB15	500	RB15	500	@	500	@	50

ตารางที่ 2 แสดงขนาดของการวางแนวร่อง และการขยายแนวรอยต่อในถนนคอนกรีต

ชนิดของรอยต่อ	ระยะห่างระหว่างรอยต่อ (เมตร)	ความกว้างของรอยต่อ (ม.ม.)
รอยต่อเพื่อการหดตัว (CONTRACTION JOINT)	ทุกระยะไม่เกิน 10 เมตร	40
รอยต่อเพื่อการขยายตัว (EXPANSION JOINT)	ทุกระยะไม่เกิน 50 เมตร	50
รอยตามยาว (LONGITUDINAL JOINT)		

ตารางที่ 3

ผิวจราจรขนาด (เมตร)	พื้นที่เหล็กเสริมตามยาว (ซ.ม./ม. ²)	พื้นที่เหล็กเสริมตามขวาง (ซ.ม./ม. ²)
3.00x10.00x0.15เมตร	1.08	0.33
3.00x10.00x0.20เมตร	1.44	0.43
3.50x10.00x0.15เมตร	1.08	0.38
3.50x10.00x0.20เมตร	1.44	0.51
4.00x6.00x0.20เมตร	0.88	0.58

หมายเหตุ 1. ให้ใช้ตะแกรงเหล็ก WIRE MESH Ø 4 มม. @ 0.20 ม.# แทนได้ตามตารางที่ 3



อบต.หัวม่วง
อ.ภูพาน จ.ขอนแก่น

โครงการ :
ขยายโครงสร้างถนนเส้นบ้านหนอง ชุมและเส้นใต้เชิงเขา
พร้อมวางท่อระบายน้ำ บริเวณเชิงเขา

สถานที่ก่อสร้าง :
บ้านหัวม่วง หมู่ที่ 5
ต.หัวม่วง อ.ภูพาน จ.ขอนแก่น

สำรวจ :
กองช่าง อบต.หัวม่วง

เขียนแบบ : *[Signature]*
(นายภรต นุตรสูงเนิน)
ผู้ช่วยช่างโยธา

ตรวจสอบ : *[Signature]*
(นายภรต ชุมจันทร์)
รองปลัด อบต.รักษาการแทน
ผู้อำนวยการของช่าง

เห็นชอบ : *[Signature]*
(นายภรต ชุมจันทร์)
รองปลัด อบต.รักษาการแทน
ปลัดองค์การบริหารส่วนตำบล

อนุมัติ : *[Signature]*
(นายสุภาพ ทานะแสง)
นายกองค์การบริหารส่วนตำบล

ปีงบประมาณ :

เลขที่แบบ :

แผ่นที่ :



อบต.ห้วยม่วง
 อ.ภูพาน จ.ขอนแก่น

โครงการ :

ขยายขอบเขตของถนนฝั่งบ้านหนองกุ่ม, หนองแวง และ
 ฝั่งโรงเรียน พร้อมวางท่อระบายน้ำข้างโรงเรียน

สถานที่ก่อสร้าง :

บ้านห้วยซัด หมู่ที่ 5
 ต.ห้วยม่วง อ.ภูพาน จ.ขอนแก่น

สำรวจ :

กองช่าง อบต.ห้วยม่วง

เขียนแบบ :

Pa.
 (นายปรกต บุตรสูงเนิน)
 ผู้ช่วยนายช่างโยธา

ตรวจสอบ :

[Signature]
 (นายแฉด ชมนจันทร์)
 รองปลัด อบต. รักษาการสาธารณสุข
 ผู้ควบคุมการก่อสร้าง

เห็นชอบ :

[Signature]
 (นายแฉด ชมนจันทร์)
 รองปลัด อบต. รักษาการสาธารณสุข
 ปลัดองค์การบริหารส่วนตำบล

อนุมัติ :

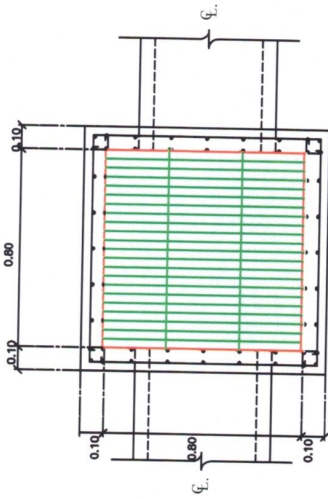
[Signature]
 (นายสุภาพ ทานะแสง)
 นายกองค์การบริหารส่วนตำบล

ปีงบประมาณ :

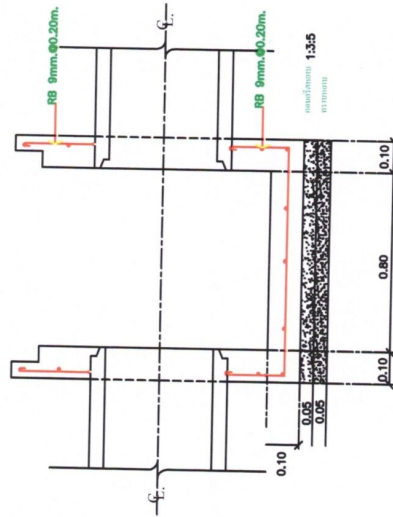
เลขที่แบบ :

แผ่นที่ :

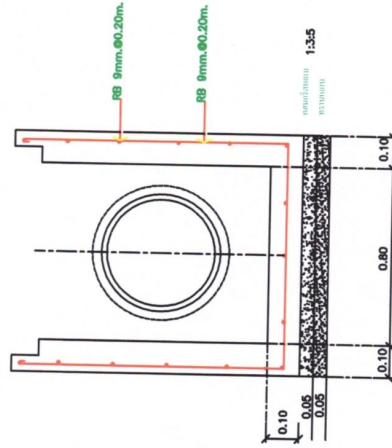
2



รูปตัดขยายเอ้าท์
 SCALE not



รูปตัดขยายเอ้าท์ 1
 SCALE not



รูปตัดขยายเอ้าท์ 2
 SCALE not



อบต. ห้วยม่วง
อ.ภูผาม่าน จ.ขอนแก่น

โครงการ :

ขยายพื้นที่ทางถนนเส้นบ้านหนองกุด ชิมะและ
วังสีงสีงอน พร้อมวางท่อระบายน้ำข้างฝั่งซ้าย

สถานที่ก่อสร้าง :

บ้านห้วยซัด หมู่ที่ 5
ต.ห้วยม่วง อ.ภูผาม่าน จ.ขอนแก่น

สำรวจ :

กองช่าง อบต.ห้วยม่วง

เขียนแบบ :

[Signature]
(นายสมภท นุตระสูงเนิน)
ผู้ช่วยนายช่างโยธา

ตรวจสอบ :

[Signature]
(นายสมเตรี ชมจันทร์)
รองปลัด อบต. รักษาการการแทน
ผู้ควบคุมการก่อสร้าง

เห็นชอบ :

[Signature]
(นายสมเตรี ชมจันทร์)
รองปลัด อบต. รักษาการการแทน
ปลัดองค์การบริหารส่วนตำบล

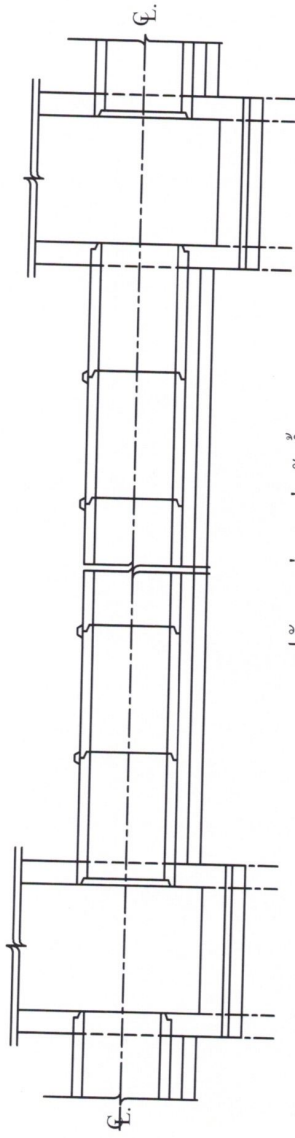
อนุมัติ :

[Signature]
(นายเสกภาพ ทานะแสน)
นายกองค์การบริหารส่วนตำบล

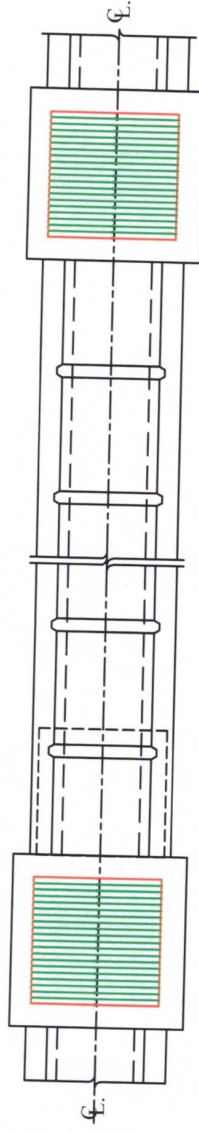
ปีงบประมาณ :

เลขที่แบบ :

แผ่นที่ : 2



รูปตัดแนวท่อและบ่อพักน้ำ
SCALE not



แปลนแนวท่อและบ่อพักน้ำ
SCALE not